

ส่วนที่

2

สถานการณ์เชิงโครงสร้าง  
ของ SMEs

SME  
connect >>  
for  
AEC



# บทที่ 4

---

จำนวนและการจ้างงานวิสาหกิจ  
ขนาดกลางและขนาดย่อม ปี 2556



## บทที่ 4

# จำนวนและการจ้างงานวิสาหกิจขนาดกลางและขนาดย่อม ปี 2556

### 4.1 กระบวนการปรับปรุงฐานข้อมูลวิสาหกิจขนาดกลางและขนาดย่อม ปี 2556

ข้อมูลวิสาหกิจขนาดกลางและขนาดย่อมปี 2555 และปี 2556 ได้ดำเนินการปรับปรุงโครงสร้างข้อมูลให้เป็นปัจจุบันและมีความทันสมัยสามารถนำไปใช้ร่วมกับหน่วยงานต่างๆ ได้อย่างมีประสิทธิภาพ โดยประมวลจากฐานข้อมูลหลัก 3 แหล่ง คือ ข้อมูลจากการสำมะโนธุรกิจการค้า และอุตสาหกรรมของสำนักงานสถิติแห่งชาติ ข้อมูลการจดทะเบียนนิติบุคคลของกรมพัฒนาธุรกิจการค้า และข้อมูลวิสาหกิจชุมชนของกรมส่งเสริมการเกษตร อย่างไรก็ตามในการจัดทำฐานข้อมูล SMEs ล่าสุดได้มีการปรับปรุงแนวทางและวิธีในการจัดการฐานข้อมูล โดยได้ดำเนินการปรับปรุงข้อมูลตั้งแต่ปี 2555 และปี 2556 ดังนี้

1. การปรับปรุงขนาดกิจการของข้อมูลวิสาหกิจชุมชนปี 2555 และปี 2556
2. การปรับปรุงข้อมูลกิจกรรมทางเศรษฐกิจ ปี 2555 และปี 2556
3. การปรับปรุงวิธีการคำนวณการจ้างงานของวิสาหกิจขนาดกลางและขนาดย่อม ปี 2555 และปี 2556

#### การปรับปรุงขนาดกิจการของข้อมูลวิสาหกิจชุมชนปี 2555 และปี 2556

สำนักงานส่งเสริมวิสาหกิจขนาดกลางและขนาดย่อม (สสว.) ได้ดำเนินการทบทวนการกำหนดขนาดของกิจการประเภทวิสาหกิจชุมชนทั้งในปี 2555 และปี 2556 จากเดิมที่ใช้จำนวนสมาชิกของวิสาหกิจชุมชนในแต่ละรายเป็นการกำหนดขนาดตามนิยามของวิสาหกิจขนาดกลางและขนาดย่อม แต่ปรากฏว่าการใช้จำนวนสมาชิกของวิสาหกิจชุมชนนั้น ไม่ใช่ตัวแปรที่ดีที่สุดเพียงพอในการนำมาใช้แทนการจ้างงานที่กำหนดไว้ตามนิยามของ SMEs จึงทำให้มีวิสาหกิจชุมชนบางกลุ่ม เช่น กิจกรรมทางด้านการเงินหรือกิจกรรมประเภทออมทรัพย์ชุมชน ซึ่งมีจำนวนสมาชิกเป็นจำนวนมาก ถูกจัดให้เป็นวิสาหกิจขนาดกลางไปจนถึงวิสาหกิจขนาดใหญ่จำนวนไม่น้อย ด้วยเหตุผลดังกล่าว สำนักงานฯ จึงดำเนินการปรับปรุงข้อมูลวิสาหกิจชุมชนทั้งหมดให้อยู่ในกลุ่มวิสาหกิจที่ไม่

สามารถจำแนกขนาดได้ เนื่องจากไม่มีข้อมูลการจ้างงานหรือสินทรัพย์ถาวรไม่รวมที่ดิน ตามนิยามของวิสาหกิจขนาดกลางและขนาดย่อม แต่สำนักงานฯ ยังได้คงข้อมูลวิสาหกิจชุมชน ทั้งหมดไว้ในฐานข้อมูลของวิสาหกิจรวม โดยถือว่าวิสาหกิจชุมชนเป็นส่วนหนึ่งในคุ่มรวมของวิสาหกิจทั้งประเทศ โดยดำเนินการปรับปรุงย้อนหลังทั้งในปี 2555 และในปี 2556

### **การปรับปรุงกิจกรรมทางเศรษฐกิจจากกิจกรรมทางเศรษฐกิจ ปี 2555 และปี 2556**

ตามที่กรมการจัดหางาน กระทรวงแรงงาน ได้ดำเนินการปรับปรุงการจัดประเภทมาตรฐานอุตสาหกรรม (ประเทศไทย) ตามหลักเกณฑ์การจัดประเภทมาตรฐานอุตสาหกรรมสากลขององค์การสหประชาชาติ (International Standard Industrial Classification of All Economic Activities : ISIC Rev 4) โดยทำการจัดประเภทมาตรฐานอุตสาหกรรมของอาเซียน (ASEAN Common Industrial Classification : ACIC) และโครงสร้างการจำแนกอุตสาหกรรมในภูมิภาคอาเซียน (East Asia Expert Meeting on Manufacturing Statistic : EAMS) ผนวกเข้าด้วยกัน และได้ร่วมกับสำนักงานสถิติแห่งชาติ ในการวิเคราะห์และกำหนดนิยามอุตสาหกรรม กำหนดรหัสและจัดประเภทอุตสาหกรรมตามหลักเกณฑ์มาตรฐานสากล ทั้งนี้ เพื่อให้สามารถแลกเปลี่ยนหรือเปรียบเทียบข้อมูลด้านเศรษฐกิจและอุตสาหกรรมกับนานาประเทศได้ ซึ่งหน่วยงานต่างๆ ได้ทยอยปรับปรุงการจำแนกประเภทอุตสาหกรรม ตามมาตรฐานอุตสาหกรรม (ประเทศไทย) ปี 2552 (Thailand Standard Industrial Classification : TSIC 2009) ด้วยแล้ว โดยล่าสุดทางกรมพัฒนาธุรกิจการค้าได้ปรับปรุงฐานข้อมูลผู้ประกอบการนิติบุคคลโดยใช้ TSIC 2009 ด้วยแล้ว ตั้งแต่ต้นปี 2557 ที่ผ่านมา

ดังนั้น สำนักงานส่งเสริมวิสาหกิจขนาดกลางและขนาดย่อม จึงได้ดำเนินการปรับปรุงข้อมูลทั้งหมดในฐานข้อมูล จากเดิมที่ใช้การกำหนดประเภทตามมาตรฐานกิจกรรมทางเศรษฐกิจปี 2544 (TSIC 2001 หรือ TSIC REV. 3) เป็นมาตรฐานกิจกรรมทางเศรษฐกิจปี 2552 (TSIC 2009 หรือ TSIC REV. 4) ในระดับกิจกรรม (ระดับ 5 หลัก) ยกเว้นข้อมูลวิสาหกิจชุมชนเท่านั้นที่สามารถดำเนินการปรับได้ในระดับหมู่ย่อย (ระดับ 4 หลัก) เท่านั้น เนื่องจากข้อมูลไม่เพียงพอ โดยดำเนินการปรับปรุงข้อมูลทั้งในปี 2555 และข้อมูลปี 2556

## การปรับปรุงวิธีการคำนวณการจ้างงานของวิสาหกิจขนาดกลางและขนาดย่อม ปี 2555 และปี 2556

การปรับปรุงวิธีการคำนวณการจ้างงานของวิสาหกิจขนาดกลางและขนาดย่อมในปี 2555 และปี 2556 จากเดิมที่เคยดำเนินการโดยอ้างอิงโครงสร้างการจ้างงานเดิมจากสำนักงานประกันสังคม ปี 2550 ได้ปรับฐานข้อมูลการจ้างงานทั้งหมด โดยใช้โครงสร้างการจ้างงานจากการจัดทำสำมะโนปี 2554 เพื่อให้ได้ข้อมูลใกล้เคียงกับโครงสร้างการจ้างงานปัจจุบันให้มากที่สุด ธุรกิจการค้าและอุตสาหกรรม โดยสำนักงานสถิติแห่งชาติ จะประมาณการจ้างงานของวิสาหกิจขนาดกลางและขนาดย่อมโดยใช้โครงสร้างนี้เป็นฐาน จนกว่าสำนักงานสถิติแห่งชาติจะดำเนินการจัดทำสำมะโนครั้งใหม่ ทั้งนี้ได้ปรับปรุงข้อมูลการจ้างงานทั้งในส่วนในปี 2555 และปี 2556

### 4.2 จำนวนวิสาหกิจของวิสาหกิจขนาดกลางและขนาดย่อม

#### 4.2.1 ภาพรวมจำนวนวิสาหกิจ

สำนักงานฯ ได้รายงานสถิติจำนวนวิสาหกิจขนาดกลางและขนาดย่อมในปี 2556 โดยจำแนกขนาดด้วยจำนวนการจ้างงาน หรือสินทรัพย์ถาวร (ไม่รวมที่ดิน) ตามที่กำหนดในกฎกระทรวง ปี 2545 สามารถแบ่งออกเป็น 3 กลุ่มตามประเภทการจัดตั้ง หรือการจดทะเบียน คือ 1) สถิติจำนวนวิสาหกิจที่เป็นนิติบุคคล ซึ่งประมวลข้อมูลจากกรมพัฒนาธุรกิจการค้า กระทรวงพาณิชย์ 2) สถิติจำนวนวิสาหกิจที่ไม่ใช่นิติบุคคลนั้น เป็นฐานข้อมูลที่ประมวลจากการสำมะโนธุรกิจการค้าและอุตสาหกรรม ปี 2554 - 2555 ซึ่งสำนักงานฯ จะใช้เป็นฐานข้อมูลหลัก ตั้งแต่ปี 2555 - 2559 หรือจนกว่าจะมีการสำมะโนธุรกิจครั้งใหม่ และ 3) สถิติจำนวนวิสาหกิจที่เป็นวิสาหกิจชุมชน ซึ่งประมวลข้อมูลจากสำนักงานเลขาธิการคณะกรรมการส่งเสริมวิสาหกิจชุมชน กรมส่งเสริมการเกษตร ซึ่งเป็นกลุ่มข้อมูลของวิสาหกิจชุมชนทั่วประเทศ ที่มีการจดทะเบียนอย่างเป็นทางการ

เมื่อพิจารณาตามกลุ่มธุรกิจ ที่กระจายตัวตามขนาดวิสาหกิจ ปี 2556 พบว่า วิสาหกิจขนาดกลาง และขนาดย่อม (SMEs) มีจำนวนทั้งสิ้น 2,763,997 ราย มีอัตราการขยายตัวร้อยละ 1.22 เมื่อเทียบกับวิสาหกิจขนาดกลางและขนาดย่อม (SMEs) ในปีที่ผ่านมา คิดเป็นสัดส่วนร้อยละ 97.16 ของจำนวนวิสาหกิจทั้งประเทศ โดยเป็นจำนวนวิสาหกิจขนาดเล็ก (SE) มากที่สุด จำนวนทั้งสิ้น 2,750,750 ราย คิดเป็นสัดส่วนร้อยละ 96.70 ของจำนวนวิสาหกิจทั้งประเทศ หรือคิดเป็นสัดส่วนร้อยละ 99.52 ของจำนวนวิสาหกิจขนาดกลางและขนาดย่อมทั้งประเทศ โดยมีลักษณะการกระจายตัวอยู่ในกลุ่มภาคการขนส่ง ขยายปลีก การซ่อมแซมยานยนต์ มากที่สุด จำนวน 1,198,062 ราย คิดเป็นสัดส่วนร้อยละ 99.30 ของวิสาหกิจรวมภาคการขนส่ง ขยายปลีก การซ่อมแซมยานยนต์ ทั้งประเทศ รองลงมาอยู่ในภาคการบริการ จำนวน 1,075,546 ราย คิดเป็นสัดส่วนร้อยละ 98.89 ของวิสาหกิจภาคบริการทั้งประเทศ และอยู่ในภาคการผลิต จำนวน 477,142 ราย คิดเป็นสัดส่วนร้อยละ 86.75 ของวิสาหกิจภาคการผลิตทั้งประเทศ ดังตารางที่ 4.1 - 4.3

เมื่อพิจารณาขนาดวิสาหกิจที่กระจายตัวตามกลุ่มธุรกิจ พบว่า ในภาพรวมของวิสาหกิจขนาดกลาง และขนาดย่อม (SMEs) พบว่า มีการกระจายตัวสูงสุดในกลุ่มภาคการขนส่ง ขยายปลีก การซ่อมแซมยานยนต์ มีจำนวนทั้งสิ้น 1,201,070 ราย คิดเป็นสัดส่วนร้อยละ 43.45 ของจำนวนวิสาหกิจขนาดกลางและขนาดย่อมทั้งประเทศ รองลงมาอยู่ในภาคการบริการ มีจำนวน 1,080,944 ราย คิดเป็นสัดส่วนร้อยละ 39.11 และภาคการผลิต มีจำนวน 481,983 ราย คิดเป็นสัดส่วนร้อยละ 17.44 โดยที่วิสาหกิจขนาดเล็ก (SE) กระจายตัวอยู่ในกลุ่มภาคการขนส่ง ขยายปลีก การซ่อมแซมยานยนต์ มากที่สุด คิดเป็นสัดส่วนร้อยละ 43.55 ของจำนวนวิสาหกิจขนาดเล็กทั้งประเทศ รองลงมาอยู่ในภาคการบริการ คิดเป็นสัดส่วนร้อยละ 39.10 และกระจายอยู่ในภาคการผลิต คิดเป็นสัดส่วนร้อยละ 17.35 ในส่วนวิสาหกิจขนาดกลาง (ME) พบว่า มีลักษณะการกระจายตัวของวิสาหกิจอยู่ในภาคการบริการมากที่สุด จำนวน 5,398 ราย คิดเป็นสัดส่วนร้อยละ 40.75 ของจำนวนวิสาหกิจขนาดกลางทั้งประเทศ รองลงมากระจายอยู่ในกลุ่มภาคการผลิต มีจำนวน 4,841 ราย คิดเป็นสัดส่วนร้อยละ 36.54 และในภาคการขนส่ง ขยายปลีก การซ่อมแซมยานยนต์ มีจำนวน 3,008 ราย คิดเป็นสัดส่วนร้อยละ 22.71 ตามลำดับ ดังตารางที่ 4.4



ตารางที่ 4.1 จำนวนวิสาหกิจขนาดกลางและขนาดย่อม จำแนกตามกลุ่มธุรกิจ ปี 2555 - ปี 2556 (ณ สิ้นปี 2556)

กลุ่มธุรกิจ	SE		ME		SMEs		LE		ไม่ระบุ		Total	
	ปี 2555	ปี 2556	ปี 2555	ปี 2556	ปี 2555	ปี 2556	ปี 2555	ปี 2556	ปี 2555	ปี 2556	ปี 2555	ปี 2556
รวมภาคการขายส่ง ขายปลีก การซ่อมแซมยานยนต์	1,187,896	1,198,062	2,974	3,008	1,190,870	1,201,070	2,007	2,060	2,972	3,367	1,195,849	1,206,497
• ภาคการขายปลีก ยกเว้นซ่อมแซมยานยนต์	814,056	814,317	1,115	1,110	815,171	815,427	702	714	1,542	1,599	817,415	817,740
• ภาคการขายปลีก และซ่อมแซมยานยนต์	163,572	164,535	598	611	164,170	165,146	437	444	9	10	164,616	165,600
• ภาคการขายส่ง ยกเว้นซ่อมแซมยานยนต์	210,268	219,210	1,261	1,287	211,529	220,497	868	902	1,421	1,758	213,818	223,157
ภาคการบริการ	1,050,530	1,075,546	5,209	5,398	1,055,739	1,080,944	2,323	2,441	3,694	4,186	1,061,756	1,087,571
ภาคการผลิต	473,638	477,142	4,742	4,841	478,380	481,983	2,788	2,848	61,068	65,162	542,236	549,993
ไม่สามารถระบุกลุ่มธุรกิจได้	5,585	-	17	-	5,602	-	9	-	3,662	696	9,273	696
<b>รวม</b>	<b>2,717,649</b>	<b>2,750,750</b>	<b>12,942</b>	<b>13,247</b>	<b>2,730,591</b>	<b>2,763,997</b>	<b>7,127</b>	<b>7,349</b>	<b>71,396</b>	<b>73,411</b>	<b>2,809,114</b>	<b>2,844,757</b>



ตารางที่ 4.2 อัตราการขยายตัวแต่ละกลุ่มธุรกิจ จำแนกตามจำนวนวิสาหกิจ ปี 2555 - ปี 2556

อัตราการขยายตัวแต่ละกลุ่มธุรกิจ ปี 2556 (ร้อยละ)	SE	ME	SMEs	LE	ไม่ระบุ	Total
รวมภาคการขายส่ง ขายปลีก การซ่อมแซมยานยนต์ฯ	0.86%	1.14%	0.86%	2.64%	13.29%	0.89%
• ภาคการขายปลีก ยกเว้นซ่อมแซมยานยนต์	0.03%	-0.45%	0.03%	1.71%	3.70%	0.04%
• ภาคการขายปลีก และซ่อมแซมยานยนต์	0.59%	2.17%	0.59%	1.60%	11.11%	0.60%
• ภาคการขายส่ง ยกเว้นซ่อมแซมยานยนต์	4.25%	2.06%	4.24%	3.92%	23.72%	4.37%
ภาคการบริการ	2.38%	3.63%	2.39%	5.08%	13.32%	2.43%
ภาคการผลิต	0.74%	2.09%	0.75%	2.15%	6.70%	1.43%
ไม่สามารถระบุกลุ่มธุรกิจได้	- 100.00%	- 100.00%	- 100.00%	- 100.00%	- 80.99%	- 92.49%
<b>รวม</b>	<b>1.22%</b>	<b>2.36%</b>	<b>1.22%</b>	<b>3.11%</b>	<b>2.82%</b>	<b>1.27%</b>





ตารางที่ 4.3 สัดส่วนจำนวนวิสาหกิจ จำแนกตามกลุ่มธุรกิจ ปี 2555 – ปี 2556 (ณ สิ้นปี 2556)

สัดส่วนต่อกลุ่มธุรกิจ (ร้อยละ)	SE		ME		SMEs		LE		ไม่ระบุ		Total	
	ปี 2555	ปี 2556	ปี 2555	ปี 2556	ปี 2555	ปี 2556	ปี 2555	ปี 2556	ปี 2555	ปี 2556	ปี 2555	ปี 2556
รวมภาคการขายส่ง ขายปลีก การซ่อมแซมยานยนต์ฯ	99.33	99.30	0.25	0.25	99.58	99.55	0.17	0.17	0.25	0.28	100.00	100.00
• ภาคการขายปลีก ยกเว้นซ่อมแซมยานยนต์	99.59	99.58	0.14	0.14	99.73	99.72	0.09	0.09	0.19	0.20	100.00	100.00
• ภาคการขายปลีก และซ่อมแซมยานยนต์	99.37	99.36	0.36	0.37	99.73	99.73	0.27	0.27	0.01	0.01	100.00	100.00
• ภาคการขายส่ง ยกเว้นซ่อมแซมยานยนต์	98.34	98.23	0.59	0.58	98.93	98.81	0.41	0.40	0.66	0.79	100.00	100.00
ภาคการบริการ	98.94	98.89	0.49	0.50	99.43	99.39	0.22	0.22	0.35	0.38	100.00	100.00
ภาคการผลิต	87.35	86.75	0.87	0.88	88.22	87.63	0.51	0.52	11.26	11.85	100.00	100.00
ไม่สามารถระบุกลุ่มธุรกิจได้	60.23	-	0.18	-	60.41	-	0.10	-	39.49	100.00	100.00	100.00
<b>รวม</b>	<b>96.74</b>	<b>96.70</b>	<b>0.46</b>	<b>0.47</b>	<b>97.20</b>	<b>97.16</b>	<b>0.25</b>	<b>0.26</b>	<b>2.54</b>	<b>2.58</b>	<b>100.00</b>	<b>100.00</b>

ประมวลโดย : สำนักงานส่งเสริมวิสาหกิจขนาดกลางและขนาดย่อม (สสว.)


 ตารางที่ 4.4 สัดส่วนจำนวนวิสาหกิจ ที่กระจายตัวตามขนาดธุรกิจ ปี 2555 – ปี 2556 (ณ สิ้นปี 2556)

สัดส่วนต่อขนาด	SE		ME		SMEs		LE		ไม่ระบุ		Total	
	ปี 2555	ปี 2556	ปี 2555	ปี 2556	ปี 2555	ปี 2556	ปี 2555	ปี 2556	ปี 2555	ปี 2556	ปี 2555	ปี 2556
รวมภาคการขายส่ง ขายปลีก การซ่อมแซมยานยนต์ฯ	43.71	43.55	22.98	22.71	43.61	43.45	28.16	28.03	4.16	4.59	42.57	42.41
• ภาคการขายปลีก ยกเว้นซ่อมแซมยานยนต์	29.95	29.60	8.62	8.38	29.85	29.50	9.85	9.72	2.16	2.18	29.10	28.75
• ภาคการขายปลีก และซ่อมแซมยานยนต์	6.02	5.98	4.62	4.61	6.01	5.97	6.13	6.04	0.01	0.01	5.86	5.82
• ภาคการขายส่ง ยกเว้นซ่อมแซมยานยนต์	7.74	7.97	9.74	9.72	7.75	7.98	12.18	12.27	1.99	2.39	7.61	7.84
ภาคการบริการ	38.66	39.10	40.25	40.75	38.66	39.11	32.59	33.22	5.17	5.70	37.80	38.23
ภาคการผลิต	17.43	17.35	36.64	36.54	17.52	17.44	39.12	38.75	85.53	88.76	19.30	19.33
ไม่สามารถระบุขนาดได้	0.21	-	0.13	-	0.21	-	0.13	-	5.13	0.95	0.33	0.02
<b>รวม</b>	<b>100.00</b>	<b>100.00</b>	<b>100.00</b>	<b>100.00</b>	<b>100.00</b>	<b>100.00</b>	<b>100.00</b>	<b>100.00</b>	<b>100.00</b>	<b>100.00</b>	<b>100.00</b>	<b>100.00</b>

ประมวลโดย : สำนักงานส่งเสริมวิสาหกิจขนาดกลางและขนาดย่อม (สสว.)

• **ภาพรวมจำนวนวิสาหกิจที่เป็นนิติบุคคล**

เมื่อพิจารณาถึงจำนวนวิสาหกิจที่เป็นนิติบุคคล พบว่า ในปี 2556 มีวิสาหกิจขนาดกลางและขนาดย่อม (SMEs) ที่เป็นนิติบุคคล จำนวน 684,730 ราย คิดเป็นสัดส่วนร้อยละ 98.95 ของจำนวนวิสาหกิจที่เป็นนิติบุคคลรวมทั้งประเทศ โดยมีวิสาหกิจขนาดเล็ก (SE) จำนวน 673,794 ราย คิดเป็นสัดส่วนร้อยละ 97.37 ของจำนวนวิสาหกิจที่เป็นนิติบุคคลรวมทั้งประเทศ หรือคิดเป็นร้อยละ 98.40 ของจำนวนวิสาหกิจขนาดกลางและขนาดย่อมที่เป็นนิติบุคคลทั้งประเทศ และมีวิสาหกิจขนาดกลาง (ME) จำนวน 673,794 ราย คิดเป็นสัดส่วนร้อยละ 1.58 ของจำนวนวิสาหกิจที่เป็นนิติบุคคลรวมทั้งประเทศ หรือคิดเป็นร้อยละ 1.60 ของจำนวนวิสาหกิจขนาดกลางและขนาดย่อมที่เป็นนิติบุคคลทั้งประเทศ ส่วนวิสาหกิจขนาดใหญ่ (LE) มีจำนวน 6,716 ราย คิดเป็นสัดส่วนร้อยละ 0.97 ของจำนวนวิสาหกิจที่เป็นนิติบุคคลรวมทั้งประเทศ

• **ภาพรวมจำนวนวิสาหกิจที่ไม่ใช่นิติบุคคล**

เมื่อพิจารณาถึงจำนวนวิสาหกิจที่ไม่ใช่นิติบุคคล พบว่า ในปี 2556 จำนวนวิสาหกิจที่ไม่ใช่นิติบุคคล มีจำนวนทั้งสิ้น 2,080,292 ราย และเป็นจำนวนวิสาหกิจขนาดกลางและขนาดย่อม (SMEs) จำนวน 2,079,267 ราย คิดเป็นสัดส่วนร้อยละ 99.95 ของจำนวนวิสาหกิจที่ไม่ใช่นิติบุคคลรวมทั้งประเทศ สำหรับสถิติข้อมูลจำนวนวิสาหกิจชุมชนปี 2555 มีจำนวน 70,637 ราย ส่วนในปี 2556 นั้น มีจำนวนทั้งสิ้น 72,458 ราย เพิ่มขึ้น 1,821 ราย และมีอัตราการขยายตัวร้อยละ 2.58 เมื่อเทียบกับจำนวนวิสาหกิจชุมชนในปีที่ผ่านมา ดังตารางที่ 4.5 - 4.8



ตารางที่ 4.5 การจัดตั้งและเปรียบเทียบจำนวนวิสาหกิจ จำแนกตามประเภทการจัดตั้ง ปี 2555 - ปี 2556

แหล่งข้อมูล	SE		ME		SMEs		LE		ไม่ระบุ		Total	
	ปี 2555	ปี 2556	ปี 2555	ปี 2556	ปี 2555	ปี 2556	ปี 2555	ปี 2556	ปี 2555	ปี 2556	ปี 2555	ปี 2556
นิติบุคคล	640,693	673,794	10,631	10,936	651,324	684,730	6,494	6,716	367	561	658,185	692,007
ไม่ใช่นิติบุคคล	2,076,956	2,076,956	2,311	2,311	2,079,267	2,079,267	633	633	392	392	2,080,292	2,080,292
วิสาหกิจชุมชน	-	-	-	-	-	-	-	-	70,637	72,458	70,637	72,458
รวม	2,717,649	2,750,750	12,942	13,247	2,730,591	2,763,997	7,127	7,349	71,396	73,411	2,809,114	2,844,757

หมายเหตุ ไม่ระบุ ส่วนใหญ่จะเป็นข้อมูลจากฐานข้อมูลวิสาหกิจชุมชน ซึ่งไม่สามารถแบ่งขนาดได้  
 ประมวลโดย : สำนักงานส่งเสริมวิสาหกิจขนาดกลางและขนาดย่อม (สสว.)



ตารางที่ 4.6 อัตราการขยายตัวของจำนวนผู้ประกอบการ จำแนกตามประเภทการจัดตั้ง ปี 2555 - ปี 2556

อัตราการขยายตัวของจำนวนผู้ประกอบการ ปี 2556	SE	ME	SMEs	LE	ไม่ระบุ	Total
นิติบุคคล	5.17%	2.87%	5.13%	3.42%	52.86%	5.14%
ไม่ใช่นิติบุคคล	0%	0%	0%	0%	0%	0%
วิสาหกิจชุมชน	-	-	-	-	2.58%	2.58%
รวมทั้งสิ้น	1.22%	2.36%	1.22%	3.11%	2.82%	1.27%

 ตารางที่ 4.7 สัดส่วนจำนวนวิสาหกิจ จำแนกตามประเภทการจัดตั้ง ปี 2555 – ปี 2556 (ณ สิ้นปี 2556)

ประเภทการจัดตั้ง	SE		ME		SMEs		LE		ไม่ระบุขนาด		Total	
	ปี 2555	ปี 2556	ปี 2555	ปี 2556	ปี 2555	ปี 2556	ปี 2555	ปี 2556	ปี 2555	ปี 2556	ปี 2555	ปี 2556
นิติบุคคล	23.58	24.49	82.14	82.55	23.85	24.77	91.12	91.39	0.51	0.76	23.43	24.33
ไม่ใช่นิติบุคคล	76.42	75.51	17.86	17.45	76.15	75.23	8.88	8.61	0.55	0.53	74.06	73.13
วิสาหกิจชุมชน	-	-	-	-	-	-	-	-	98.94	98.70	2.51	2.55
รวมทั้งสิ้น	100.00	100.00	100.00	100.00	100.00	100.00	100.00	100.00	100.00	100.00	100.00	100.00

 ตารางที่ 4.8 สัดส่วนจำนวนวิสาหกิจ จำแนกตามขนาดวิสาหกิจ ปี 2555 – ปี 2556 (ณ สิ้นปี 2556)

ประเภทการจัดตั้ง	SE		ME		SMEs		LE		ไม่ระบุขนาด		Total	
	ปี 2555	ปี 2556	ปี 2555	ปี 2556	ปี 2555	ปี 2556	ปี 2555	ปี 2556	ปี 2555	ปี 2556	ปี 2555	ปี 2556
นิติบุคคล	97.34	97.37	1.62	1.58	98.96	98.95	0.99	0.97	0.06	0.08	100.00	100.00
ไม่ใช่นิติบุคคล	99.84	99.84	0.11	0.11	99.95	99.95	0.03	0.03	0.02	0.02	100.00	100.00
วิสาหกิจชุมชน	-	-	-	-	-	-	-	-	100.00	100.00	100.00	100.00
รวมทั้งสิ้น	96.74	96.70	0.46	0.47	97.20	97.16	0.25	0.26	2.54	2.58	100.00	100.00

• ภาพรวมจำนวนวิสาหกิจที่เป็นวิสาหกิจชุมชน

เมื่อพิจารณาถึงจำนวนวิสาหกิจที่เป็นวิสาหกิจชุมชน จำแนกตามจังหวัดที่มีสัดส่วนสูงสุด ในปี 2556 พบว่า จังหวัดอุบลราชธานี มีจำนวนวิสาหกิจชุมชน จำนวน 3,684 ราย เพิ่มขึ้นจากปี 2555 จำนวน 742 ราย คิดเป็นสัดส่วนร้อยละ 5.08 ของจำนวนวิสาหกิจชุมชนทั่วประเทศ มีอัตราการขยายตัวร้อยละ 25.22 เมื่อเทียบกับจำนวนวิสาหกิจชุมชนในจังหวัดเดียวกันของปีที่ผ่านมา รองลงมาคือ จังหวัดร้อยเอ็ด มีจำนวนวิสาหกิจชุมชน จำนวน 3,446 ราย เพิ่มขึ้นจากปี 2555 จำนวน 289 ราย คิดเป็นสัดส่วนร้อยละ 4.76 ของจำนวนวิสาหกิจชุมชนทั่วประเทศ มีอัตราการขยายตัวร้อยละ 9.15 เมื่อเทียบกับจำนวนวิสาหกิจชุมชนในจังหวัดเดียวกันของปีที่ผ่านมา และจังหวัดเชียงราย มีจำนวนวิสาหกิจชุมชน จำนวน 2,880 ราย เพิ่มขึ้นจากปี 2555 จำนวน 279 ราย คิดเป็นสัดส่วนร้อยละ 3.97 ของจำนวนวิสาหกิจชุมชนทั่วประเทศ มีอัตราการขยายตัวร้อยละ 10.73 เมื่อเทียบกับจำนวนวิสาหกิจชุมชนในจังหวัดเดียวกันของปีที่ผ่านมา ดังตารางที่ 4.9

 ตารางที่ 4.9 จำนวนวิสาหกิจชุมชน จำแนกตามจังหวัด สูงสุด 10 อันดับ ปี 2555 – ปี 2556

จังหวัด	จำนวนวิสาหกิจชุมชน (ราย)				เพิ่มขึ้น/ ลดลง (ราย)	อัตราการขยายตัว 2556/2555
	ปี 2555	สัดส่วน (ร้อยละ)	ปี 2556	สัดส่วน (ร้อยละ)		
อุบลราชธานี	2,942	4.16	3,684	5.08	742	25.22%
ร้อยเอ็ด	3,157	4.47	3,446	4.76	289	9.15%
เชียงราย	2,601	3.68	2,880	3.97	279	10.73%
เชียงใหม่	2,709	3.84	2,821	3.89	112	4.13%
ศรีสะเกษ	1,995	2.82	2,245	3.10	250	12.53%
อุดรธานี	2,061	2.92	2,194	3.03	133	6.45%
ขอนแก่น	2,157	3.05	2,137	2.95	-20	-0.93%
มหาสารคาม	1,939	2.75	2,021	2.79	82	4.23%
บุรีรัมย์	2,046	2.90	1,971	2.72	-75	-3.67%
กาฬสินธุ์	1,717	2.43	1,892	2.61	175	10.19%
อื่นๆ	47,313	66.98	47,167	65.10	-146	-0.31%
<b>รวมทั้งสิ้น</b>	<b>70,637</b>	<b>100.00</b>	<b>72,458</b>	<b>100.00</b>	<b>1,821</b>	<b>2.58%</b>

ที่มา : ฐานข้อมูลวิสาหกิจชุมชน จาก สำนักงานเลขาธิการคณะกรรมการส่งเสริมวิสาหกิจชุมชน กรมส่งเสริมการค้าระหว่างประเทศ  
ประมวลโดย : สำนักงานส่งเสริมวิสาหกิจขนาดกลางและขนาดย่อม (สสว.)

เมื่อพิจารณาถึงจำนวนวิสาหกิจชุมชนที่จำแนกตามกิจกรรมทางเศรษฐกิจสูงสุด 10 อันดับ ปี 2556 พบว่า ในปี 2556 มีจำนวนวิสาหกิจชุมชนอยู่ในหมวดการเพาะปลูก และการเลี้ยงสัตว์ มากที่สุด มีจำนวน 28,596 ราย เพิ่มขึ้นจากปี 2555 จำนวน 1,543 ราย คิดเป็นสัดส่วนร้อยละ 39.47 ของจำนวนวิสาหกิจชุมชนทั่วประเทศ มีอัตราการขยายตัวร้อยละ 5.70 เมื่อเทียบกับหมวดเดียวกันของปีที่ผ่านมา รองลงมาคือ หมวดการผลิตผลิตภัณฑ์อาหาร มีจำนวนวิสาหกิจชุมชน จำนวน 8,454 ราย เพิ่มขึ้นจากปี 2555 จำนวน 428 ราย คิดเป็นสัดส่วนร้อยละ 11.67 ของจำนวนวิสาหกิจชุมชนทั่วประเทศ มีอัตราการขยายตัวร้อยละ 5.33 เมื่อเทียบกับหมวดเดียวกันของปีที่ผ่านมา และหมวดการผลิตเคมีภัณฑ์ขั้นมูลฐาน ปุ๋ยเคมี และสารประกอบ มีจำนวนวิสาหกิจชุมชน จำนวน 6,192 ราย เพิ่มขึ้นจากปี 2555 จำนวน 258 ราย คิดเป็นสัดส่วนร้อยละ 8.55 ของจำนวนวิสาหกิจชุมชนทั่วประเทศ มีอัตราการขยายตัวร้อยละ 4.35 เมื่อเทียบกับหมวดเดียวกันของปีที่ผ่านมา ดังตารางที่ 4.10



ตารางที่ 4.10 จำนวนวิสาหกิจชุมชน จำแนกตามกิจกรรมทางเศรษฐกิจ สูงสุด 10 อันดับ ปี 2555 – ปี 2556

รหัส TSIC 2 หลัก	รายละเอียดกิจกรรมทางเศรษฐกิจ	วิสาหกิจชุมชน ปี 2555	สัดส่วน ปี 2555 (ร้อยละ)	วิสาหกิจชุมชน ปี 2556	สัดส่วน ปี 2556 (ร้อยละ)	อัตราการขยายตัว 2556/2555
01	การเพาะปลูก และการเลี้ยงสัตว์	27,053	38.30	28,596	39.47	5.70%
10	การผลิตผลิตภัณฑ์อาหาร	8,026	11.36	8,454	11.67	5.33%
20	การผลิตเคมีภัณฑ์ขั้นมูลฐาน ปุ๋ยเคมี และสารประกอบ	5,934	8.40	6,192	8.55	4.35%
13	การผลิตสิ่งทอ	5,482	7.76	5,956	8.22	8.65%
16	การผลิตไม้และผลิตภัณฑ์จากไม้	2,761	3.91	3,170	4.37	14.81%
64	กิจกรรมบริการทางการเงิน ยกเว้น การประกันภัย และกองทุนบำเหน็จบำนาญ	2,464	3.49	2,770	3.82	12.42%
14	การผลิตเสื้อผ้าเครื่องแต่งกาย	2,377	3.37	2,611	3.60	9.84%
32	การผลิตผลิตภัณฑ์ประเภทอื่นๆ	2,170	3.07	2,301	3.18	6.04%
11	การผลิตเครื่องดื่ม	2,137	3.03	2,255	3.11	5.52%
03	การประมง และการเพาะเลี้ยงสัตว์น้ำ	1,926	2.73	2,013	2.78	4.52%
	อื่นๆ	10,307	14.59	8,140	11.23	-21.02%
<b>รวมทั้งสิ้น</b>		<b>70,637</b>	<b>100.00</b>	<b>72,458</b>	<b>100.00</b>	<b>2.58%</b>

ที่มา : ฐานข้อมูลวิสาหกิจชุมชน จาก สำนักงานเลขานุการคณะกรรมการส่งเสริมวิสาหกิจชุมชน กรมส่งเสริมการค้าระหว่างประเทศ  
ประมวลโดย : สำนักงานส่งเสริมวิสาหกิจขนาดกลางและขนาดย่อม (สสว.)

#### 4.2.2 ภาพรวมจำนวนวิสาหกิจ จำแนกตามกลุ่มจังหวัด และจังหวัด

เมื่อพิจารณาถึงภาพรวมจำนวนวิสาหกิจขนาดกลางและขนาดย่อม จำแนกตามกลุ่มจังหวัด และจังหวัด ในปี 2556 พบว่า กลุ่มจังหวัดภาคตะวันออกเฉียงเหนือตอนกลาง ซึ่งประกอบไปด้วยจังหวัด กาฬสินธุ์ ขอนแก่น มหาสารคาม และร้อยเอ็ด มีจำนวนวิสาหกิจขนาดกลางและขนาดย่อมสูงสุด มีจำนวน 208,876 ราย คิดเป็นสัดส่วนร้อยละ 7.56 ของวิสาหกิจขนาดกลางและขนาดย่อมทั่วประเทศ โดยมีอัตราการขยายตัวเพิ่มขึ้นร้อยละ 0.42 ของกลุ่มจังหวัดเดียวกัน ในปีที่ผ่านมา รองลงมาคือ กลุ่มจังหวัดภาคตะวันออกเฉียงเหนือตอนล่าง 1 ซึ่งประกอบด้วย จังหวัด ชัยภูมิ นครราชสีมา บุรีรัมย์ และ สุรินทร์ มีจำนวนวิสาหกิจขนาดกลางและขนาดย่อมทั้งสิ้น 200,237 ราย คิดเป็นร้อยละ 7.24 ของวิสาหกิจขนาดกลางและขนาดย่อมทั่วประเทศ โดยมีอัตราการขยายตัวเพิ่มขึ้นร้อยละ 0.51 ของกลุ่มจังหวัดเดียวกันในปีที่ผ่านมา ดังตารางที่ 4.11

สำหรับภาพรวมจำนวนวิสาหกิจขนาดกลางและขนาดย่อม จำแนกตามจังหวัด ในปี 2556 พบว่า กรุงเทพมหานคร มีจำนวนวิสาหกิจขนาดกลางและขนาดย่อมสูงที่สุด โดยมีจำนวนทั้งสิ้น 554,102 ราย คิดเป็นสัดส่วนร้อยละ 20.05 ของวิสาหกิจขนาดกลางและขนาดย่อมทั่วประเทศ รองลงมาอยู่ในจังหวัดเชียงใหม่ มีจำนวน 93,785 ราย คิดเป็นร้อยละ 3.39 ของวิสาหกิจขนาดกลางและขนาดย่อมทั่วประเทศ โดยจังหวัดที่มีจำนวนวิสาหกิจขนาดกลางและขนาดย่อมน้อยที่สุดคือจังหวัดสมุทรสงคราม โดยมีจำนวนทั้งสิ้น 5,370 ราย คิดเป็นสัดส่วนร้อยละ 0.19 ของวิสาหกิจขนาดกลางและขนาดย่อมทั่วประเทศ ดังตารางที่ 4.12





ตารางที่ 4.11 จำนวนวิสาหกิจขนาดกลางและขนาดย่อม จำแนกตามจังหวัดและกลุ่มจังหวัด ปี 2555 – ปี 2556

กลุ่มธุรกิจ	จังหวัด	จำนวนวิสาหกิจขนาดกลางและขนาดย่อม (ราย)				อัตราการขยายตัว (%)	
		ปี 2555		ปี 2556		ปี 2556 / ปี 2555	
		แยกตาม จังหวัด	แยกตาม กลุ่มจังหวัด	แยกตาม จังหวัด	แยกตาม กลุ่มจังหวัด	แยกตาม จังหวัด	แยกตาม กลุ่มจังหวัด
1. กลุ่มจังหวัดภาคกลางตอนบน 1	นนทบุรี	54,553	168,953	57,383	174,663	5.19%	3.38%
	พระนครศรีอยุธยา	35,145		35,629		1.38%	
	ปทุมธานี	59,831		62,022		3.66%	
	สระบุรี	19,424		19,629		1.06%	
2. กลุ่มจังหวัดภาคกลางตอนบน 2	ลพบุรี	25,188	54,450	25,326	54,663	0.55%	0.39%
	สิงห์บุรี	9,339		9,368		0.31%	
	ชัยนาท	9,581		9,640		0.62%	
	อ่างทอง	10,342		10,329		-0.13%	
3. กลุ่มจังหวัดภาคกลางตอนกลาง	ฉะเชิงเทรา	19,933	136,840	20,202	139,196	1.35%	1.72%
	สมุทรปราการ	74,467		76,263		2.41%	
	นครนายก	7,177		7,233		0.78%	
	สระแก้ว	20,293		20,382		0.44%	
	ปราจีนบุรี	14,970		15,116		0.98%	
4. กลุ่มจังหวัดภาคกลางตอนล่าง 1	ราชบุรี	26,780	115,003	27,107	115,478	1.22%	0.41%
	สุพรรณบุรี	21,550		21,657		0.50%	
	นครปฐม	37,643		37,518		-0.33%	
	กาญจนบุรี	29,030		29,196		0.57%	
5. กลุ่มจังหวัดภาคกลางตอนล่าง 2	เพชรบุรี	16,112	71,940	16,119	72,674	0.04%	1.02%
	ประจวบคีรีขันธ์	21,463		21,634		0.80%	
	สมุทรสงคราม	5,350		5,370		0.37%	
	สมุทรสาคร	29,015		29,551		1.85%	



ตารางที่ 4.11 (ต่อ) จำนวนวิสาหกิจขนาดกลางและขนาดย่อม จำแนกตามจังหวัดและกลุ่มจังหวัด ปี 2555 - ปี 2556

กลุ่มธุรกิจ	จังหวัด	จำนวนวิสาหกิจขนาดกลางและขนาดย่อม (ราย)				อัตราการขยายตัว (%)	
		ปี 2555		ปี 2556		ปี 2556 / ปี 2555	
		แยกตาม จังหวัด	แยกตาม กลุ่มจังหวัด	แยกตาม จังหวัด	แยกตาม กลุ่มจังหวัด	แยกตาม จังหวัด	แยกตาม กลุ่มจังหวัด
6. กลุ่มจังหวัดภาคใต้ฝั่งอ่าวไทย	ชุมพร	17,964	152,359	18,037	153,112	0.41%	0.49%
	นครศรีธรรมราช	55,071		55,287		0.39%	
	พัทลุง	25,210		25,221		0.04%	
	สุราษฎร์ธานี	54,114		54,567		0.84%	
7. กลุ่มจังหวัดภาคใต้ฝั่งอันดามัน	กระบี่	16,695	101,486	16,864	102,838	1.01%	1.33%
	ตรัง	27,758		27,822		0.23%	
	พังงา	12,626		12,705		0.63%	
	ภูเก็ต	36,223		37,252		2.84%	
	ระนอง	8,184		8,195		0.13%	
8. กลุ่มจังหวัดภาคใต้ชายแดน	นราธิวาส	20,443	108,799	20,466	109,384	0.11%	0.54%
	ปัตตานี	16,788		16,835		0.28%	
	ยะลา	10,263		10,323		0.58%	
	สงขลา	48,799		49,203		0.83%	
	สตูล	12,506		12,557		0.41%	
9. กลุ่มจังหวัดภาคตะวันออก	ชลบุรี	85,097	139,689	88,401	144,011	3.88%	3.09%
	ระยอง	32,398		33,263		2.67%	
	จันทบุรี	14,122		14,226		0.74%	
	ตราด	8,072		8,121		0.61%	



ตารางที่ 4.11 (ต่อ) จำนวนนิสิตกิจขนาดกลางและขนาดย่อม จำแนกตามจังหวัดและกลุ่มจังหวัด ปี 2555 - ปี 2556

กลุ่มธุรกิจ	จังหวัด	จำนวนนิสิตกิจขนาดกลางและขนาดย่อม (ราย)				อัตราการขยายตัว (%)	
		ปี 2555		ปี 2556		ปี 2556 / ปี 2555	
		แยกตาม จังหวัด	แยกตาม กลุ่มจังหวัด	แยกตาม จังหวัด	แยกตาม กลุ่มจังหวัด	แยกตาม จังหวัด	แยกตาม กลุ่มจังหวัด
10. กลุ่มจังหวัดภาคตะวันออกเฉียงเหนือตอนบน 1	อุดรธานี	37,550	91,106	37,822	91,617	0.72%	0.56%
	หนองบัวลำภู	14,904		14,962		0.39%	
	หนองคาย	15,920		15,991		0.45%	
	เลย	14,963		14,989		0.17%	
	บึงกาฬ	7,769		7,853		1.08%	
11. กลุ่มจังหวัดภาคตะวันออกเฉียงเหนือตอนบน 2	สกลนคร	25,221	59,764	25,335	60,695	0.45%	1.56%
	นครพนม	22,240		23,042		3.61%	
	มุกดาหาร	12,303		12,318		0.12%	
12. กลุ่มจังหวัดภาคตะวันออกเฉียงเหนือตอนกลาง	กาฬสินธุ์	38,002	207,999	38,112	208,876	0.29%	0.42%
	ขอนแก่น	78,830		79,293		0.59%	
	มหาสารคาม	39,650		39,778		0.32%	
	ร้อยเอ็ด	51,517		51,693		0.34%	
13. กลุ่มจังหวัดภาคตะวันออกเฉียงเหนือตอนล่าง 1	ชัยภูมิ	31,175	199,226	31,314	200,237	0.45%	0.51%
	นครราชสีมา	77,038		77,605		0.74%	
	บุรีรัมย์	39,325		39,467		0.36%	
	สุรินทร์	51,688		51,851		0.32%	
14. กลุ่มจังหวัดภาคตะวันออกเฉียงเหนือตอนล่าง 2	ยโสธร	18,712	117,841	18,786	118,431	0.40%	0.50%
	ศรีสะเกษ	37,047		37,198		0.41%	
	อำนาจเจริญ	10,803		10,844		0.38%	
	อุบลราชธานี	51,279		51,603		0.63%	



ตารางที่ 4.11 (ต่อ) จำนวนวิสาหกิจขนาดกลางและขนาดย่อม จำแนกตามจังหวัดและกลุ่มจังหวัด ปี 2555 - ปี 2556

กลุ่มธุรกิจ	จังหวัด	จำนวนวิสาหกิจขนาดกลางและขนาดย่อม (ราย)				อัตราการขยายตัว (%)	
		ปี 2555		ปี 2556		ปี 2556 / ปี 2555	
		แยกตาม จังหวัด	แยกตาม กลุ่มจังหวัด	แยกตาม จังหวัด	แยกตาม กลุ่มจังหวัด	แยกตาม จังหวัด	แยกตาม กลุ่มจังหวัด
15. กลุ่มจังหวัดภาคเหนือตอนบน 1	เชียงใหม่	93,003	153,679	93,785	154,533	0.84%	0.56%
	ลำพูน	25,168		25,164		-0.02%	
	ลำปาง	28,954		29,017		0.22%	
	แม่ฮ่องสอน	6,554		6,567		0.20%	
16. กลุ่มจังหวัดภาคเหนือตอนบน 2	เชียงราย	46,817	127,768	47,100	128,227	0.60%	0.36%
	พะเยา	21,072		21,108		0.17%	
	แพร่	35,428		35,495		0.19%	
	น่าน	24,451		24,524		0.30%	
17. กลุ่มภาคเหนือตอนล่าง 1	พิษณุโลก	30,184	106,661	30,377	107,113	0.64%	0.42%
	ตาก	15,705		15,799		0.60%	
	สุโขทัย	16,799		16,844		0.27%	
	อุดรดิตถ์	14,274		14,318		0.31%	
	เพชรบูรณ์	29,699		29,775		0.26%	
	นครสวรรค์	30,838	73,127	31,025	73,494	0.61%	0.50%
18. กลุ่มจังหวัดภาคเหนือตอนล่าง 2	อุทัยธานี	8,235		8,253		0.22%	
	กำแพงเพชร	20,518		20,613		0.46%	
	พิจิตร	13,536		13,603		0.49%	
	กรุงเทพมหานคร		540,840		554,102		2.45%
	ไม่ระบุจังหวัด		3,061		653		-78.67%
<b>รวม</b>	<b>รวมทั้งสิ้น</b>		<b>2,730,591</b>		<b>2,763,997</b>		<b>1.22%</b>

ประมวลผลโดย : สำนักงานส่งเสริมวิสาหกิจขนาดกลางและขนาดย่อม



ตารางที่ 4.12 จำนวนวิสาหกิจ จำแนกตามรายจังหวัด และขนาดของวิสาหกิจ ปี 2556

จังหวัด	SE	ME	SMEs	LE	NA	Total
กระบี่	16,798	66	16,864	26	517	17,407
กรุงเทพมหานคร	548,954	5,148	554,102	3,433	684	558,219
กาญจนบุรี	29,140	56	29,196	20	854	30,070
กาฬสินธุ์	38,075	37	38,112	14	1,904	40,030
กำแพงเพชร	20,557	56	20,613	19	660	21,292
ขอนแก่น	79,144	149	79,293	63	2,147	81,503
จันทบุรี	14,182	44	14,226	18	470	14,714
ฉะเชิงเทรา	19,985	217	20,202	140	373	20,715
ชลบุรี	87,614	787	88,401	456	398	89,255
ชัยนาท	9,610	30	9,640	5	351	9,996
ชัยภูมิ	31,263	51	31,314	14	1,010	32,338
ชุมพร	17,991	46	18,037	17	397	18,451
เชียงราย	46,977	123	47,100	32	2,882	50,014
เชียงใหม่	93,503	282	93,785	105	2,855	96,745
ตรัง	27,774	48	27,822	14	525	28,361
ตราด	8,093	28	8,121	6	179	8,306
ตาก	15,769	30	15,799	11	1,422	17,232
นครนายก	7,205	28	7,233	4	374	7,611
นครปฐม	37,321	197	37,518	75	241	37,834
นครพนม	22,924	118	23,042	40	1,256	24,338
นครราชสีมา	77,423	182	77,605	91	1,657	79,353
นครศรีธรรมราช	55,198	89	55,287	25	1,422	56,734
นครสวรรค์	30,943	82	31,025	34	889	31,948
นนทบุรี	57,079	304	57,383	158	391	57,932
นราธิวาส	20,442	24	20,466	8	425	20,899
น่าน	24,506	18	24,524	2	1,183	25,709
บึงกาฬ	7,840	13	7,853	1	404	8,258
บุรีรัมย์	39,401	66	39,467	33	1,974	41,474
ปทุมธานี	61,622	400	62,022	240	431	62,693
ประจวบคีรีขันธ์	21,555	79	21,634	25	685	22,344
ปราจีนบุรี	15,027	89	15,116	70	269	15,455
ปัตตานี	16,802	33	16,835	6	817	17,658
พระนครศรีอยุธยา	35,383	246	35,629	170	390	36,189
พะเยา	21,068	40	21,108	7	1,500	22,615
พังงา	12,646	59	12,705	17	390	13,112
พัทลุง	25,202	19	25,221	1	439	25,661
พิจิตร	13,572	31	13,603	8	296	13,907
พิษณุโลก	30,317	60	30,377	24	1,046	31,447
เพชรบุรี	16,057	62	16,119	30	270	16,419
เพชรบูรณ์	29,740	35	29,775	6	1,515	31,296
แพร่	35,463	32	35,495	4	1,498	36,997



ตารางที่ 4.12 (ต่อ) จำนวนวิสาหกิจ จำแนกตามรายจังหวัด และขนาดของวิสาหกิจ ปี 2556

จังหวัด	SE	ME	SMEs	LE	NA	Total
ภูเก็ต	36,947	305	37,252	158	276	37,686
มหาสารคาม	39,713	65	39,778	71	2,022	41,871
มุกดาหาร	12,305	13	12,318	3	912	13,233
แม่ฮ่องสอน	6,550	17	6,567	2	397	6,966
ยโสธร	18,757	29	18,786	4	1,097	19,887
ยะลา	10,294	29	10,323	3	393	10,719
ร้อยเอ็ด	51,622	71	51,693	20	3,454	55,167
ระนอง	8,165	30	8,195	10	225	8,430
ระยอง	32,914	349	33,263	261	574	34,098
ราชบุรี	26,998	109	27,107	41	437	27,585
ลพบุรี	25,266	60	25,326	18	636	25,980
ลำปาง	28,972	45	29,017	22	1,461	30,500
ลำพูน	25,100	64	25,164	33	846	26,043
เลย	14,973	16	14,989	4	1,770	16,763
ศรีสะเกษ	37,134	64	37,198	22	2,247	39,467
สกลนคร	25,310	25	25,335	3	1,694	27,032
สงขลา	48,998	205	49,203	103	813	50,119
สตูล	12,539	18	12,557	3	475	13,035
สมุทรปราการ	75,364	899	76,263	508	374	77,145
สมุทรสงคราม	5,344	26	5,370	12	155	5,537
สมุทรสาคร	29,103	448	29,551	203	123	29,877
สระแก้ว	20,358	24	20,382	16	530	20,928
สระบุรี	19,530	99	19,629	60	489	20,178
สิงห์บุรี	9,341	27	9,368	8	211	9,587
สุโขทัย	16,817	27	16,844	6	596	17,446
สุพรรณบุรี	21,585	72	21,657	21	567	22,245
สุราษฎร์ธานี	54,389	178	54,567	77	737	55,381
สุรินทร์	51,783	68	51,851	12	1,602	53,465
หนองคาย	15,960	31	15,991	14	460	16,465
หนองบัวลำภู	14,934	28	14,962	4	1,233	16,199
อ่างทอง	10,306	23	10,329	5	460	10,794
อำนาจเจริญ	10,825	19	10,844	3	1,263	12,110
อุดรธานี	37,744	78	37,822	27	2,207	40,056
อุดรดิตถ์	14,298	20	14,318	6	1,232	15,556
อุทัยธานี	8,242	11	8,253	4	349	8,606
อุบลราชธานี	51,486	117	51,603	57	3,699	55,359
ไม่สามารถระบุได้	619	34	653	53	5	711
<b>รวมทั้งสิ้น</b>	<b>2,750,750</b>	<b>13,247</b>	<b>2,763,997</b>	<b>7,349</b>	<b>73,411</b>	<b>2,844,757</b>

ประมวลผลโดย : สำนักงานส่งเสริมวิสาหกิจขนาดกลางและขนาดย่อม

### 4.2.3 ภาพรวมจำนวนวิสาหกิจ จำแนกตามกิจกรรมทางเศรษฐกิจ

เมื่อพิจารณาจากจำนวนวิสาหกิจ จำแนกตามกิจกรรมทางเศรษฐกิจและจังหวัด ในปี 2556 สามารถพิจารณาจำแนกตามขนาดของวิสาหกิจ ดังตารางที่ 4.13 ได้ดังนี้

**วิสาหกิจขนาดย่อม (SE)** มีจำนวนวิสาหกิจตามกิจกรรมทางเศรษฐกิจในหมวด G การขายส่งและการขายปลีก การซ่อมยานยนต์และจักรยานยนต์ มากที่สุด โดยมีจำนวนวิสาหกิจสูงถึง 1,198,062 ราย อยู่ในสาขาการขายปลีกยกเว้นยานยนต์ และจักรยานยนต์ มากที่สุด จำนวน 814,317 ราย ซึ่งจังหวัดที่มีจำนวนวิสาหกิจสูงที่สุดในหมวด G นี้ ยกเว้นกรุงเทพมหานคร ได้แก่ จังหวัดนครราชสีมา มีจำนวนวิสาหกิจ จำนวน 41,026 ราย จังหวัดเชียงใหม่ มีจำนวนวิสาหกิจ จำนวน 35,517 ราย และจังหวัดขอนแก่น มีจำนวนวิสาหกิจ จำนวน 32,116 ราย ตามลำดับ รองลงมาคือ กิจกรรมทางเศรษฐกิจในหมวด C การผลิตอุตสาหกรรมนั้น มีจำนวนวิสาหกิจทั้งสิ้น จำนวน 466,341 ราย อยู่ในสาขาการผลิตผลิตภัณฑ์อาหาร มากที่สุด จำนวน 107,509 ราย ซึ่งจังหวัดที่มีจำนวนวิสาหกิจสูงที่สุดในหมวด C นี้ ยกเว้นกรุงเทพมหานคร ได้แก่ จังหวัดสุรินทร์ มีจำนวนวิสาหกิจ จำนวน 21,271 ราย จังหวัดเชียงใหม่ มีจำนวนวิสาหกิจ จำนวน 16,985 ราย และจังหวัดขอนแก่น มีจำนวนวิสาหกิจ จำนวน 16,850 ราย ตามลำดับ

**วิสาหกิจขนาดกลาง (ME)** มีจำนวนวิสาหกิจตามกิจกรรมทางเศรษฐกิจในหมวด C การผลิตอุตสาหกรรม มากที่สุด โดยมีจำนวนวิสาหกิจ จำนวน 4,316 ราย อยู่ในสาขาการผลิตผลิตภัณฑ์อาหาร มากที่สุด จำนวน 768 ราย ซึ่งจังหวัดที่มีจำนวนวิสาหกิจสูงที่สุดในหมวด C นี้ ยกเว้นกรุงเทพมหานคร ได้แก่ จังหวัดสมุทรปราการ มีจำนวนวิสาหกิจ จำนวน 530 ราย จังหวัดชลบุรี มีจำนวนวิสาหกิจ จำนวน 321 ราย และจังหวัดสมุทรสาคร จำนวน 300 ราย ตามลำดับ รองลงมาคือ กิจกรรมทางเศรษฐกิจในหมวด G การขายส่งและการขายปลีก การซ่อมยานยนต์และจักรยานยนต์ โดยมีจำนวนวิสาหกิจ จำนวน 3,008 ราย อยู่ในการขายส่ง ยกเว้น ยานยนต์และจักรยานยนต์ มากที่สุด จำนวน 1,287 ราย ซึ่งจังหวัดที่มีจำนวนวิสาหกิจสูงที่สุดในหมวด G นี้ ยกเว้นกรุงเทพมหานคร ได้แก่ จังหวัดสมุทรปราการ มีจำนวนวิสาหกิจ จำนวน 139 ราย จังหวัดชลบุรี มีจำนวนวิสาหกิจ จำนวน 115 ราย และจังหวัดเชียงใหม่ มีจำนวนวิสาหกิจ จำนวน 90 ราย ตามลำดับ

**วิสาหกิจขนาดใหญ่ (LE)** มีจำนวนวิสาหกิจตามกิจกรรมทางเศรษฐกิจในหมวด C การผลิต อุตสาหกรรม มากที่สุด โดยมีจำนวนวิสาหกิจ จำนวน 2,484 ราย อยู่ในสาขาการผลิตผลิตภัณฑ์ อาหาร มากที่สุด จำนวน 396 ราย ซึ่งจังหวัดที่มีจำนวนวิสาหกิจสูงที่สุดในหมวด C นี้ ยกเว้น กรุงเทพมหานคร ได้แก่ จังหวัดสมุทรปราการ มีจำนวนวิสาหกิจ จำนวน 278 ราย จังหวัดชลบุรี มีจำนวนวิสาหกิจ จำนวน 237 ราย และจังหวัดระยอง มีจำนวนวิสาหกิจ จำนวน 191 ราย ตามลำดับ รองลงมาคือ กิจกรรมทางเศรษฐกิจในหมวด G การขายส่งและการขายปลีก การซ่อมยานยนต์ และจักรยานยนต์ โดยมีจำนวนวิสาหกิจ จำนวน 2,060 ราย อยู่ในการขายส่ง ยกเว้น ยานยนต์ และจักรยานยนต์ มากที่สุด จำนวน 902 ราย ซึ่งจังหวัดที่มีจำนวนวิสาหกิจสูงที่สุดในหมวด G นี้ ยกเว้นกรุงเทพมหานคร ได้แก่ จังหวัดสมุทรปราการ มีจำนวนวิสาหกิจ จำนวน 105 ราย จังหวัด ชลบุรี มีจำนวนวิสาหกิจ จำนวน 80 ราย และจังหวัดนนทบุรี มีจำนวนวิสาหกิจ จำนวน 68 ราย ตามลำดับ





ตารางที่ 4.13 จำนวนนิสิตฝึก จำแนกตามกิจกรรมทางเศรษฐกิจ และจังหวัด ปี 2556

จังหวัด	วิสาหกิจขนาดย่อม (SE)																		
	A	B	C	D	E	F	G	H	I	J	K	L	M	N	P	Q	R	S	Total
กระบี่	34	9	1,017	14	6	490	8,866	324	2,951	139	44	391	172	586	56	14	154	1,531	16,798
กรุงเทพมหานคร	1,050	892	64,230	1,120	481	28,763	222,572	13,663	39,310	11,840	5,812	46,168	32,182	23,231	2,062	1,643	18,857	35,078	548,954
กาญจนบุรี	35	78	4,836	19	20	974	13,412	616	4,367	161	28	360	268	582	9	5	834	2,536	29,140
กาฬสินธุ์	8	4	13,764	2	38	2,019	12,851	3,240	2,184	203	9	253	154	418	6	1	243	2,678	38,075
กำแพงเพชร	12	22	3,821	14	9	573	10,507	455	2,333	204	15	340	151	280	4	1	285	1,531	20,557
ขอนแก่น	57	23	16,850	13	102	3,404	32,116	4,346	8,569	679	84	3,135	839	1,703	52	29	639	6,504	79,144
จันทบุรี	11	5	1,891	2	5	318	7,588	138	1,819	193	57	344	156	246	9	11	143	1,246	14,182
ฉะเชิงเทรา	53	7	1,961	20	25	556	10,698	519	2,475	57	44	1,090	256	437	4	13	278	1,492	19,985
ชลบุรี	139	72	7,279	42	173	4,101	30,631	2,404	11,108	1,114	663	13,091	3,525	4,362	199	157	979	7,575	87,614
ชัยนาท	9	2	1,427	6	13	320	5,009	424	869	87	15	144	86	112		1	284	802	9,610
ชัยภูมิ	38	4	6,553	12	31	1,104	15,022	2,002	2,406	199	51	471	218	300	4	4	677	2,167	31,263
ชุมพร	19	7	1,386	5	3	385	10,374	335	2,469	114	16	466	189	281	9	4	285	1,644	17,991
เชียงราย	48	32	6,489	16	31	1,372	21,719	1,435	5,569	426	46	3,050	622	1,102	15	16	460	4,529	46,977
เชียงใหม่	157	94	16,985	54	66	3,075	35,517	2,584	12,596	936	171	6,971	1,890	2,389	151	123	1,134	8,610	93,503
ตรัง	37	17	3,262	4	7	906	13,754	486	3,795	229	34	528	317	591	3	11	561	3,232	27,774
ตราด	10	3	480	1	4	187	4,117	133	1,749	82	16	104	94	199	33	1	144	736	8,093
ตาก	11	30	2,074	9	2	442	8,681	581	1,645	104	17	519	134	257	7	3	141	1,112	15,769
นครนายก	7	1	1,079	2	7	209	3,660	108	1,002	27	7	181	62	122	1	3	124	603	7,205
นครปฐม	39	27	5,289	7	50	1,064	16,881	670	4,405	283	96	2,704	426	741	22	23	850	3,744	37,321
นครพนม	23	21	9,347	15	25	777	8,399	519	1,531	139	57	347	252	359	18	18	168	909	22,924
นครราชสีมา	135	43	10,360	51	35	2,623	41,026	1,065	8,345	571	162	3,096	947	1,442	36	48	957	6,481	77,423
นครศรีธรรมราช	42	47	6,172	6	15	1,510	29,525	650	6,695	542	70	1,064	580	1,762	30	15	629	5,844	55,198
นครสวรรค์	41	32	3,567	9	19	1,075	16,319	854	3,604	240	55	733	334	499	10	9	746	2,797	30,943
น่าน	91	110	5,946	112	61	5,095	22,550	996	3,398	1,332	294	3,030	3,603	2,895	167	144	3,421	3,834	57,079
นราธิวาส	11	9	2,380	4	2	519	10,982	275	4,280	140	8	370	79	298	2	1	78	1,004	20,442
น่าน	10	9	9,772	1	16	835	8,373	765	1,840	91	12	472	174	299	6	3	318	1,510	24,506



ตารางที่ 4.13 (ต่อ) จำนวนวิสาหกิจ จำแนกตามกิจกรรมทางเศรษฐกิจ และจังหวัด ปี 2556

จังหวัด	วิสาหกิจขนาดย่อม (SE)																		
	A	B	C	D	E	F	G	H	I	J	K	L	M	N	P	Q	R	S	Total
บึงกาฬ	2	5	1,665	16	5	182	4,131	193	768	74	3	68	56	63	1		56	552	7,840
บุรีรัมย์	44	18	11,007	23	42	1,101	18,838	1,352	2,787	256	28	374	267	602	6	10	428	2,218	39,401
ปทุมธานี	100	45	6,116	103	83	4,430	24,823	1,390	4,829	713	175	6,462	1,979	2,439	115	129	1,929	5,762	61,622
ประจวบคีรีขันธ์	30	12	1,151	9	5	693	9,871	195	3,867	137	52	2,082	343	574	17	17	384	2,116	21,555
ปราจีนบุรี	31	3	2,819	22	17	515	6,879	367	1,510	60	25	840	143	303	7	12	360	1,114	15,027
ปัตตานี	13	2	3,225	2	5	683	8,265	172	2,669	108	8	334	106	292	5	5	66	842	16,802
พระนครศรีอยุธยา	27	19	5,381	23	46	1,340	14,587	1,328	3,791	133	71	3,547	402	887	19	23	779	2,980	35,383
พะเยา	6	4	6,285	6	25	837	7,453	1,209	2,057	310	18	617	166	390	4		99	1,582	21,068
พังงา	21	55	991	4		459	6,375	212	2,544	110	20	232	107	349	10	5	179	973	12,646
พิจิตร	18	1	4,963		9	1,769	10,681	717	2,489	226	16	202	189	1,076	4	5	225	2,612	25,202
พิจิตร	8	1	1,384	11	4	437	7,703	198	1,748	98	22	120	140	197		5	377	1,119	13,572
พิษณุโลก	11	8	4,324	4	16	987	13,558	460	4,202	130	29	1,505	391	571	8	9	1,199	2,905	30,317
เพชรบุรี	17	7	1,721	4	8	596	7,380	224	2,594	75	21	869	170	295	9	11	342	1,714	16,057
เพชรบูรณ์	22	18	6,203	5	20	835	14,486	587	3,089	168	34	408	254	535	12	4	654	2,406	29,740
แพร่	20	8	15,065	6	41	1,359	10,810	727	3,063	70	20	663	173	391	2	3	521	2,521	35,463
ภูเก็ต	90	45	1,914	5	35	1,961	10,105	774	6,697	592	429	5,275	1,776	2,603	364	86	464	3,732	36,947
มหาสารคาม	6	4	12,090	3	70	1,591	14,222	1,655	3,046	409	50	1,696	226	701	8	11	420	3,505	39,713
มหาสารคาม	7	11	4,484	7	8	578	4,637	442	844	63	30	138	75	117	1	5	132	726	12,305
แม่ฮ่องสอน	1	5	1,187			134	3,306	83	1,028	20	2	277	25	111	1		31	339	6,550
ยโสธร	18	1	7,531	7	41	696	6,552	506	1,115	143	17	203	110	164	2	1	345	1,305	18,757
ยะลา	3	16	843	5	2	452	5,890	104	1,855	79	10	78	93	195	4	5	43	617	10,294
ร้อยเอ็ด	21	7	15,673	11	60	2,980	19,391	1,960	3,987	354	30	653	342	518	7	16	973	4,639	51,622
ระนอง	15	8	809	6	3	146	4,497	243	1,150	53	3	102	72	139	3	2	222	692	8,165
ระยอง	15	28	2,952	13	69	1,942	14,296	673	4,632	269	72	2,129	705	1,183	23	38	285	3,590	32,914
ราชบุรี	34	49	3,719	37	43	898	12,921	408	3,706	176	34	776	300	436	13	11	857	2,580	26,998
ลพบุรี	62	18	2,867	6	29	685	13,317	572	3,392	240	27	542	221	459	10	9	514	2,296	25,266



ตารางที่ 4.13 (ต่อ) จำนวนวิสาหกิจ จำแนกตามกิจกรรมทางเศรษฐกิจ และจังหวัด ปี 2556

จังหวัด	วิสาหกิจขนาดย่อม (SE)																		
	A	B	C	D	E	F	G	H	I	J	K	L	M	N	P	Q	R	S	Total
ลำปาง	24	60	6,034	7	21	833	12,449	1,198	3,174	107	45	1,322	338	544	16	8	437	2,355	28,972
ลำพูน	27	11	7,410	7	25	691	8,884	1,034	2,209	150	20	1,761	165	322	11	5	337	2,031	25,100
เลย	13	48	1,921			365	7,515	294	1,850	114	16	480	154	162	3		995	1,043	14,973
ศรีสะเกษ	2	7	11,559	4	16	1,382	16,555	796	2,379	243	12	573	243	318	5	6	586	2,448	37,134
สกลนคร	9	5	7,028	12	10	870	12,305	708	1,723	191	24	485	168	302	11	11	146	1,302	25,310
สงขลา	85	53	3,755	13	16	1,918	25,686	812	6,584	492	129	1,974	781	1,393	42	31	398	4,836	48,998
สตูล	17	4	1,351	2	4	385	6,306	223	2,381	135	13	304	94	296	3	3	95	923	12,539
สมุทรปราการ	66	29	12,355	83	141	3,648	30,508	2,362	5,435	673	274	7,584	1,975	2,312	80	93	1,571	6,175	75,364
สมุทรสงคราม	4	2	851	4	7	105	2,559	93	834	27	15	283	45	70	3	2	47	393	5,344
สมุทรสาคร	37	14	5,810	14	90	878	12,778	427	2,309	191	96	2,812	495	649	16	21	371	2,095	29,103
สระแก้ว	8	6	3,525	5	3	466	11,802	555	1,814	133	17	170	96	230	3	3	148	1,374	20,358
สระบุรี	43	125	1,926	8	29	1,243	9,997	567	1,912	82	46	920	262	667	13	12	289	1,389	19,530
สิงห์บุรี	5	2	1,470	4	25	269	3,938	388	1,103	49	15	781	76	163	1	4	298	750	9,341
สิงห์ขัย	8	7	3,560	5	4	419	8,272	414	1,686	147	12	120	155	246	3	4	347	1,408	16,817
สุพรรณบุรี	32	24	2,297	24	23	767	12,002	322	2,574	182	40	383	251	385	6	9	576	1,688	21,585
สุราษฎร์ธานี	87	71	2,828	16	13	2,060	25,502	415	9,001	752	117	4,025	1,160	2,137	262	64	448	5,431	54,389
สุรินทร์	23	18	21,271	12	44	1,790	18,715	1,118	3,603	300	28	766	254	305	6	3	1,111	2,416	51,783
หนองคาย	20	19	3,843	76	4	569	6,730	496	1,781	127	21	356	154	274	8	7	196	1,279	15,960
หนองบัวลำภู	6	2	5,154	3	8	432	6,314	240	1,073	152	9	178	93	237	2	5	146	880	14,934
อ่างทอง	3	16	2,344	4	36	379	4,419	379	1,017	59	6	290	69	175	6	2	284	818	10,306
อำนาจเจริญ	1		3,383	8	46	384	4,549	324	914	82	5	107	109	120	4		149	640	10,825
อุดรธานี	50	23	4,267	28	48	1,533	20,258	746	3,852	611	67	1,425	510	724	32	37	367	3,166	37,744
อุตรดิตถ์	6	23	2,429	2	4	504	6,677	322	1,866	183	11	323	131	226	3	3	193	1,392	14,298
อุทัยธานี		3	1,062	4	8	289	4,404	220	1,091	58	2	111	57	147	1	1	141	643	8,242
อุบลราชธานี	20	25	13,730	22	18	1,384	22,802	930	5,066	515	58	1,955	563	645	15	34	363	3,341	51,486
ไม่สามารถระบุได้			592		1	4	13		3	1							3	1	619
<b>รวมทั้งสิ้น</b>	<b>3,365</b>	<b>2,595</b>	<b>466,341</b>	<b>2,265</b>	<b>2,576</b>	<b>114,549</b>	<b>1,198,062</b>	<b>71,721</b>	<b>282,007</b>	<b>30,954</b>	<b>10,227</b>	<b>149,102</b>	<b>64,939</b>	<b>74,132</b>	<b>4,125</b>	<b>3,094</b>	<b>55,313</b>	<b>215,383</b>	<b>2,750,750</b>

■ จำนวนผลการจ้างงานวิสาหกิจขนาดกลางและขนาดย่อม ปี 2556



ตารางที่ 4.13 (ต่อ) จำนวนวิสาหกิจ จำแนกตามกิจกรรมทางเศรษฐกิจ และจังหวัด ปี 2556

จังหวัด	วิสาหกิจขนาดกลาง (ME)																		Total
	A	B	C	D	E	F	G	H	I	J	K	L	M	N	P	Q	R	S	
กระบี่	1	-	11	-	-	-	14	-	27	-	-	11	-	1	-	1	-	-	66
กรุงเทพมหานคร	48	42	1,140	68	18	234	1,016	267	302	89	210	1,219	154	165	38	47	53	38	5,148
กาญจนบุรี	1	3	17	1	-	1	14	5	5	-	2	1	1	-	-	2	2	1	56
กาฬสินธุ์	-	-	10	-	-	3	17	-	1	-	-	1	-	-	-	-	5	-	37
กำแพงเพชร	1	4	18	2	-	2	23	1	1	-	1	1	-	-	-	1	1	-	56
ขอนแก่น	4	1	44	2	3	7	44	4	13	3	1	8	1	1	1	-	12	-	149
จันทบุรี	1	-	5	-	-	2	28	-	4	-	1	2	-	-	-	-	1	-	44
ฉะเชิงเทรา	12	-	119	6	3	5	29	13	3	-	4	14	2	3	-	3	1	-	217
ชลบุรี	10	5	321	4	6	22	115	36	92	3	12	111	11	23	2	4	6	4	787
ชัยนาท	-	-	13	-	-	-	7	2	2	-	1	1	-	-	-	1	3	-	30
ชัยภูมิ	2	-	22	-	-	1	19	1	1	-	-	-	-	-	1	-	4	-	51
ชุมพร	-	2	9	-	-	2	20	3	6	-	-	2	-	1	-	1	-	-	46
เชียงราย	-	1	38	-	6	6	40	4	18	-	-	5	-	-	2	-	2	1	123
เชียงใหม่	8	4	50	-	-	10	90	8	34	1	1	45	2	4	7	5	5	8	282
ตรัง	3	1	20	2	-	-	12	-	3	-	1	3	-	-	-	1	2	-	48
ตราด	-	-	3	-	1	-	9	1	9	-	-	2	2	1	-	-	-	-	28
ตาก	-	1	9	1	-	1	11	1	2	-	-	4	-	-	-	-	-	-	30
นครนายก	4	-	6	-	-	2	3	-	6	-	1	3	-	1	-	-	2	-	28
นครปฐม	8	4	97	3	2	5	44	7	2	1	3	10	-	2	2	3	2	2	197
นครพนม	1	1	50	-	1	5	28	6	3	2	2	13	2	3	-	1	-	-	118
นครราชสีมา	7	6	57	8	-	5	41	8	19	-	3	15	2	-	2	5	4	-	182
นครศรีธรรมราช	1	2	27	-	1	3	39	1	4	-	1	5	-	3	-	2	-	-	89
นครสวรรค์	2	-	9	1	1	2	37	13	6	-	-	5	-	1	1	4	-	-	82
นนทบุรี	3	-	85	1	2	25	77	12	11	9	9	45	7	12	1	2	2	1	304
น่าน	1	1	5	-	-	1	11	-	1	-	-	1	-	1	-	1	-	1	24
น่าน	-	-	10	-	1	-	6	-	-	-	-	-	-	1	-	-	-	-	18



ตารางที่ 4.13 (ต่อ) จำนวนวิสาหกิจ จำแนกตามกิจกรรมทางเศรษฐกิจ และจังหวัด ปี 2556

จังหวัด	วิสาหกิจขนาดกลาง (ME)																		Total
	A	B	C	D	E	F	G	H	I	J	K	L	M	N	P	Q	R	S	
บึงกาฬ	-	-	13	-	-	-	-	-	-	-	-	-	-	-	-	-	-	-	13
บุรีรัมย์	12	1	15	7	-	8	21	2	2	1	-	2	-	-	-	1	1	-	66
ปทุมธานี	4	2	164	2	-	17	73	21	10	3	4	69	5	9	4	3	4	1	400
ประจวบคีรีขันธ์	-	-	21	1	-	2	22	5	16	-	-	7	1	1	-	1	1	-	79
ปราจีนบุรี	2	-	58	2	-	4	13	3	-	-	-	3	2	1	-	-	2	-	89
ปัตตานี	1	-	9	3	-	-	16	-	1	-	-	4	-	-	-	-	-	-	33
พระนครศรีอยุธยา	1	-	139	-	-	4	36	26	6	-	8	6	2	9	-	1	5	-	246
พะเยา	-	-	20	-	5	-	13	1	1	-	-	-	-	-	-	-	-	-	40
พังงา	1	1	7	-	-	1	8	-	26	-	3	5	2	4	-	-	-	1	59
พัทลุง	-	-	5	-	-	-	9	-	1	-	-	-	-	-	-	1	3	-	19
พิจิตร	-	-	10	-	-	4	15	-	-	-	-	2	-	-	-	-	-	-	31
พิษณุโลก	-	1	17	-	1	5	14	3	5	-	1	4	2	-	1	3	3	-	60
เพชรบุรี	-	-	20	-	-	1	18	-	12	-	3	5	-	-	-	1	2	-	62
เพชรบูรณ์	-	1	9	-	-	2	15	-	4	-	1	1	-	-	-	2	-	-	35
แพร่	-	-	8	1	-	3	14	-	1	-	1	2	-	1	-	2	-	-	32
ภูเก็ต	7	2	8	-	-	3	45	5	106	-	3	94	11	6	1	1	8	4	305
มหาสารคาม	1	-	16	-	4	1	34	-	3	-	-	2	-	-	-	-	4	-	65
มุกดาหาร	-	-	2	-	-	-	5	-	1	-	3	1	-	-	-	1	-	-	13
แม่ฮ่องสอน	-	-	8	-	-	-	8	-	-	-	-	1	-	-	-	-	-	-	17
ยโสธร	-	-	10	1	1	-	10	1	-	-	1	-	-	-	-	2	4	-	29
ยะลา	-	-	6	1	-	1	14	-	5	-	-	1	-	-	-	1	-	-	29
ร้อยเอ็ด	-	-	27	-	4	-	20	1	5	-	1	-	-	-	1	2	9	-	71
ระนอง	-	-	6	-	-	1	21	1	-	-	-	1	-	-	-	-	-	-	30
ระยอง	2	6	207	-	1	12	61	13	17	-	1	12	4	9	3	1	-	-	349
ราชบุรี	2	1	49	1	-	9	26	3	6	-	-	5	-	3	1	2	2	-	109
ลพบุรี	1	1	19	-	-	1	26	2	3	-	2	-	1	2	-	-	1	-	60



ตารางที่ 4.13 (ต่อ) จำนวนวิสาหกิจ จำแนกตามกิจกรรมทางเศรษฐกิจ และจังหวัด ปี 2556

จังหวัด	วิสาหกิจขนาดกลาง (ME)																		
	A	B	C	D	E	F	G	H	I	J	K	L	M	N	P	Q	R	S	Total
ลำปาง	-	-	17	-	-	4	17	3	2	-	-	1	-	-	-	1	-	-	45
ลำพูน	-	1	34	-	-	3	21	1	3	-	-	-	-	-	-	1	-	-	64
เลย	-	1	1	-	-	-	10	-	2	-	-	-	-	1	-	1	-	-	16
ศรีสะเกษ	-	-	18	1	-	1	41	-	2	-	-	-	-	-	-	-	1	-	64
สกลนคร	-	-	10	-	-	1	8	1	1	-	-	1	-	-	2	-	1	-	25
สงขลา	7	2	66	1	-	7	59	13	25	-	4	17	-	1	3	-	-	-	205
สตูล	-	1	3	-	-	1	12	-	1	-	-	-	-	-	-	-	-	-	18
สมุทรปราการ	3	3	530	10	5	18	139	50	9	4	11	81	9	11	-	7	7	2	899
สมุทรสงคราม	-	-	10	-	-	1	9	4	-	1	3	-	-	-	-	-	1	-	26
สมุทรสาคร	4	1	300	6	1	5	73	20	4	-	1	17	2	8	1	3	-	-	448
สระแก้ว	2	-	4	-	-	1	14	1	-	-	5	1	-	-	-	-	-	-	24
สระบุรี	2	5	43	1	1	2	21	7	5	-	1	3	-	2	-	1	1	-	99
สิงห์บุรี	1	-	9	-	-	1	12	-	1	-	-	-	-	-	-	-	2	-	27
สุโขทัย	-	1	13	-	-	2	9	-	1	-	1	1	-	-	-	-	-	-	27
สุพรรณบุรี	3	2	26	1	1	2	24	1	4	-	3	3	1	2	-	1	-	-	72
สุราษฎร์ธานี	2	3	22	2	-	11	40	6	47	1	-	33	-	4	-	3	1	-	178
สุรินทร์	1	2	17	1	2	8	29	3	3	-	1	1	-	-	-	1	-	-	68
หนองคาย	-	-	9	3	-	2	12	1	3	-	-	-	-	-	-	-	-	-	31
หนองบัวลำภู	1	-	13	-	-	1	10	-	-	-	-	1	-	-	-	-	2	-	28
อ่างทอง	1	-	7	-	-	1	7	3	1	-	1	1	-	1	-	-	1	-	23
อำนาจเจริญ	-	-	2	-	-	1	6	1	-	-	-	-	-	-	-	-	8	-	19
อุดรธานี	1	1	18	4	-	4	28	4	6	-	-	6	-	-	-	1	5	-	78
อุตรดิตถ์	-	1	6	1	-	-	11	-	-	-	-	-	-	-	-	-	1	-	20
อุทัยธานี	-	-	6	-	-	-	3	2	-	-	1	-	-	-	-	-	-	-	11
อุบลราชธานี	-	1	42	4	-	8	42	3	7	-	-	2	-	3	-	2	1	1	117
ไม่สามารถระบุได้	-	-	22	-	-	2	-	-	-	-	-	-	-	-	-	10	-	-	34
รวมทั้งสิ้น	180	119	4,316	153	73	508	3,008	604	933	118	317	1,923	226	301	74	141	188	65	13,247



ตารางที่ 4.13 (ต่อ) จำนวนวิสาหกิจ จำแนกตามกิจกรรมทางเศรษฐกิจ และจังหวัด ปี 2556

จังหวัด	วิสาหกิจขนาดใหญ่ (LE)																		Total
	A	B	C	D	E	F	G	H	I	J	K	L	M	N	P	Q	R	S	
กระบี่	-	-	3	-	-	-	4	-	15	-	2	1	-	-	-	1	-	-	26
กรุงเทพมหานคร	32	31	844	120	15	99	867	172	209	62	207	482	90	88	11	63	34	7	3,433
กาญจนบุรี	-	-	11	-	-	-	5	-	1	-	-	-	2	-	1	-	-	-	20
กาฬสินธุ์	1	-	4	1	-	-	8	-	-	-	-	-	-	-	-	-	-	-	14
กำแพงเพชร	-	-	8	2	-	-	7	1	-	-	-	1	-	-	-	-	-	-	19
ขอนแก่น	-	-	9	2	-	3	39	-	4	-	-	2	-	-	-	2	2	-	63
จันทบุรี	-	-	4	-	-	1	10	-	-	-	-	1	-	-	1	1	-	-	18
ฉะเชิงเทรา	5	-	86	6	1	-	19	4	1	-	3	7	2	5	-	-	1	-	140
ชลบุรี	3	3	237	5	2	9	80	19	16	1	12	31	9	8	1	10	10	-	456
ชัยนาท	-	-	1	-	-	-	3	-	-	-	1	-	-	-	-	-	-	-	5
ชัยภูมิ	-	-	3	-	-	1	7	2	-	-	-	-	-	-	-	1	-	-	14
ชุมพร	-	-	1	1	-	-	14	1	-	-	-	-	-	-	-	-	-	-	17
เชียงราย	1	-	1	1	-	1	22	2	2	-	-	-	-	-	-	2	-	-	32
เชียงใหม่	3	-	10	-	-	3	52	3	8	2	3	9	2	-	4	4	1	1	105
ตรัง	-	-	5	-	-	-	5	1	2	-	-	-	-	-	-	1	-	-	14
ตราด	-	-	-	-	-	-	2	-	3	-	-	-	-	-	-	1	-	-	6
ตาก	-	-	6	1	-	-	3	-	-	-	1	-	-	-	-	-	-	-	11
นครนายก	1	-	1	-	-	-	2	-	-	-	-	-	-	-	-	-	-	-	4
นครปฐม	1	1	37	1	1	2	25	1	1	-	-	2	-	1	-	1	1	-	75
นครพนม	-	-	19	2	1	2	10	-	-	1	2	1	1	-	-	-	1	-	40
นครราชสีมา	-	-	41	3	-	1	32	3	3	-	1	4	-	2	-	1	-	-	91
นครศรีธรรมราช	1	1	4	-	-	-	17	-	-	-	-	-	-	-	1	1	-	-	25
นครสวรรค์	1	-	14	-	-	-	15	1	2	-	1	-	-	-	-	-	-	-	34
น่าน	1	-	37	5	1	4	68	2	3	4	8	11	1	5	1	6	1	-	158
นราธิวาส	-	-	3	-	-	1	4	-	-	-	-	-	-	-	-	-	-	-	8
น่าน	-	-	-	-	-	-	2	-	-	-	-	-	-	-	-	-	-	-	2



ตารางที่ 4.13 (ต่อ) จำนวนวิสาหกิจ จำแนกตามกิจกรรมทางเศรษฐกิจ และจังหวัด ปี 2556

จังหวัด	วิสาหกิจขนาดใหญ่ (LE)																		
	A	B	C	D	E	F	G	H	I	J	K	L	M	N	P	Q	R	S	Total
บึงกาฬ	-	-	-	-	-	-	1	-	-	-	-	-	-	-	-	-	-	-	1
บุรีรัมย์	-	-	3	4	-	3	21	-	-	-	1	-	-	-	-	-	1	-	33
ปทุมธานี	3	1	115	2	1	3	58	5	3	4	8	15	7	5	2	3	5	-	240
ประจวบคีรีขันธ์	-	-	5	7	-	-	9	-	2	-	-	4	1	-	-	-	4	-	25
ปราจีนบุรี	2	-	49	7	1	-	7	1	-	-	-	2	1	-	-	-	-	-	70
ปัตตานี	-	-	1	-	-	1	4	6	-	-	-	-	-	-	-	-	-	-	6
พระนครศรีอยุธยา	1	-	118	1	1	-	23	-	-	-	3	8	-	1	-	3	5	-	170
พะเยา	-	-	-	-	-	-	4	-	-	-	-	-	-	-	2	1	-	-	7
พังงา	-	-	-	-	-	-	6	-	8	-	-	3	-	-	-	-	-	-	17
พิจิตร	-	-	1	1	-	1	3	-	-	-	1	-	-	-	-	-	-	-	8
พิษณุโลก	2	-	1	-	-	2	15	-	2	-	-	1	-	-	-	1	-	-	24
เพชรบุรี	-	-	7	-	-	2	12	2	4	-	-	4	-	1	-	-	-	-	30
เพชรบูรณ์	-	-	2	-	-	-	2	-	-	-	-	-	-	-	-	-	-	-	6
แพร่	-	-	2	1	-	-	1	5	-	-	-	-	-	-	-	-	-	-	4
ภูเก็ต	2	1	7	1	1	-	21	-	65	-	1	38	3	2	1	3	5	2	158
มหาสารคาม	-	-	2	-	-	-	67	-	-	1	-	-	-	-	-	-	1	-	71
มุกดาหาร	1	-	1	-	-	-	-	-	-	-	-	1	-	-	-	-	-	-	3
แม่ฮ่องสอน	-	-	-	-	-	-	2	-	-	-	-	-	-	-	-	-	-	-	2
ยโสธร	-	-	-	-	-	-	3	-	-	-	-	-	-	-	-	1	-	-	4
ยะลา	-	-	-	-	-	-	3	-	-	-	-	-	-	-	-	-	-	-	3
ร้อยเอ็ด	-	-	4	1	-	1	14	-	-	-	-	-	-	-	-	-	-	-	20
ระนอง	-	-	1	-	-	-	9	3	-	-	-	-	-	-	-	-	-	-	10
ระยอง	-	-	191	3	-	3	38	-	4	-	3	5	3	4	1	-	3	-	261
ราชบุรี	1	1	12	7	2	-	15	1	-	-	-	2	-	-	-	-	1	-	41
ลพบุรี	-	-	6	-	-	-	8	-	-	-	-	2	-	-	-	-	1	-	18





ตารางที่ 4.13 (ต่อ) จำนวนวิสาหกิจ จำแนกตามกิจกรรมทางเศรษฐกิจ และจังหวัด ปี 2556

จังหวัด	วิสาหกิจขนาดใหญ่ (LE)																		
	A	B	C	D	E	F	G	H	I	J	K	L	M	N	P	Q	R	S	Total
ลำปาง	-	3	6	-	1	-	12	-	-	-	-	-	-	-	-	-	-	-	22
ลำพูน	-	-	16	-	-	-	10	1	-	-	1	1	1	-	-	1	2	-	33
เลย	-	-	-	-	-	-	3	-	-	-	-	-	1	-	-	-	-	-	4
ศรีสะเกษ	-	-	1	-	-	-	21	-	-	-	-	-	-	-	-	-	-	-	22
สกลนคร	-	-	-	-	-	-	3	-	-	-	-	-	-	-	-	-	-	-	3
สงขลา	4	1	38	1	-	1	40	3	6	-	-	3	-	1	-	4	1	-	103
สตูล	-	-	1	-	-	-	2	-	-	-	-	-	-	-	-	-	-	-	3
สมุทรปราการ	-	1	278	19	1	6	105	25	3	1	9	23	10	10	1	6	9	1	508
สมุทรสงคราม	-	-	4	-	-	-	5	2	-	-	1	-	-	-	-	-	-	-	12
สมุทรสาคร	2	1	122	6	2	1	36	13	2	-	2	5	3	2	-	5	1	-	203
สระแก้ว	-	-	4	-	-	-	10	1	-	-	-	1	-	-	-	-	-	-	16
สระบุรี	-	-	33	3	-	1	16	3	-	-	1	-	-	1	1	1	-	-	60
สิงห์บุรี	-	-	5	-	-	-	3	-	-	-	-	-	-	-	-	-	-	-	8
สุโขทัย	-	-	1	-	-	1	3	-	1	-	-	-	-	-	-	-	-	-	6
สุพรรณบุรี	-	-	5	2	-	-	10	-	-	-	1	-	-	-	-	3	-	-	21
สุราษฎร์ธานี	4	2	15	-	-	-	23	4	18	1	-	7	1	1	-	1	-	-	77
สุรินทร์	-	-	-	1	-	-	11	-	-	-	-	-	-	-	-	-	-	-	12
หนองคาย	-	-	1	1	-	1	8	1	1	-	-	-	-	-	-	-	1	-	14
หนองบัวลำภู	-	-	1	1	-	-	1	-	-	-	-	-	-	-	-	-	1	-	4
อ่างทอง	-	-	2	-	-	-	3	-	-	-	-	-	-	-	-	-	-	-	5
อำนาจเจริญ	-	-	-	-	-	-	3	-	-	-	-	-	-	-	-	-	-	-	3
อุดรธานี	-	-	3	-	-	2	13	1	-	-	1	3	-	1	-	2	1	-	27
อุตรดิตถ์	-	-	2	-	-	-	4	-	-	-	-	-	-	-	-	-	-	-	6
อุทัยธานี	-	-	-	-	-	-	3	-	1	-	-	-	-	-	-	-	-	-	4
อุบลราชธานี	1	-	8	1	-	1	42	1	2	-	-	-	-	-	-	1	-	-	57
ไม่สามารถระบุได้	-	-	20	-	-	-	2	-	-	-	-	-	-	-	-	31	-	-	53
<b>รวมทั้งสิ้น</b>	<b>73</b>	<b>47</b>	<b>2,484</b>	<b>213</b>	<b>31</b>	<b>157</b>	<b>2,060</b>	<b>291</b>	<b>392</b>	<b>77</b>	<b>276</b>	<b>678</b>	<b>138</b>	<b>138</b>	<b>28</b>	<b>162</b>	<b>93</b>	<b>11</b>	<b>7,349</b>

ประมวลผลโดย : สำนักงานส่งเสริมวิสาหกิจขนาดกลางและขนาดย่อม

เมื่อพิจารณาจำนวนวิสาหกิจ จำแนกตามขนาดวิสาหกิจและกิจกรรมทางเศรษฐกิจ พบว่า กิจกรรมทางเศรษฐกิจที่สำคัญของ SMEs ได้แก่ กิจกรรมการขายส่งและการขายปลีก การซ่อมยานยนต์และจักรยานยนต์ มีจำนวนวิสาหกิจรวมทั้งสิ้น 1,206,497 ราย เป็นวิสาหกิจขนาดกลางและขนาดย่อมรวม 1,201,070 ราย กิจกรรมการผลิตอุตสาหกรรม มีจำนวนวิสาหกิจรวมทั้งสิ้น 507,482 ราย เป็นวิสาหกิจขนาดกลางและขนาดย่อม จำนวน 470,657 ราย ส่วนกิจกรรมที่พักแรมและบริการด้านอาหาร มีจำนวนทั้งสิ้น 305,495 ราย ซึ่งเป็นวิสาหกิจขนาดกลางและขนาดย่อมจำนวน 282,940 ราย ดังตารางที่ 4.14



ตารางที่ 4.14 จำนวนวิสาหกิจ จำแนกตามขนาดวิสาหกิจ และกิจกรรมทางเศรษฐกิจ ปี 2556

กิจกรรมทางเศรษฐกิจ 1 หลัก	SE	ME	SMEs	LE	NA	Total
A เกษตรกรรม การป่าไม้ และการประมง	3,365	180	3,545	73	30,662	34,280
B การทำเหมืองแร่และเหมืองหิน	2,595	119	2,714	47	74	2,835
C การผลิต	466,341	4,316	470,657	2,484	34,341	507,482
D ไฟฟ้า ก๊าซ ไอน้ำ และระบบการปรับอากาศ	2,265	153	2,418	213	4	2,635
E การจัดหาน้ำ การจัดการน้ำเสีย และของเสีย รวมถึงกิจกรรมที่เกี่ยวข้อง	2,576	73	2,649	31	81	2,761
F การก่อสร้าง	114,549	508	115,057	157	54	115,268
G การขายส่งและการขายปลีก การซ่อมยานยนต์และจักรยานยนต์	1,198,062	3,008	1,201,070	2,060	3,367	1,206,497
H การขนส่งและสถานที่เกี่ยวข้อง	71,721	604	72,325	291	29	72,645
I ที่พักแรมและบริการด้านอาหาร	282,007	933	282,940	392	152	283,484
J ข้อมูลข่าวสารและการสื่อสาร	30,954	118	31,072	77	8	31,157
K กิจกรรมทางการเงินและการประกันภัย	10,227	317	10,544	276	2,772	13,592
L กิจกรรมเกี่ยวกับอสังหาริมทรัพย์	149,102	1,923	151,025	678	11	151,714
M กิจกรรมวิชาชีพ วิทยาศาสตร์ และกิจกรรมทางวิชาการ	64,939	226	65,165	138	14	65,317
N กิจกรรมการบริหารและบริการสนับสนุน	74,132	301	74,433	138	198	74,769
P การศึกษา	4,125	74	4,199	28	32	4,259
Q กิจกรรมด้านสุขภาพและงานสังคมสงเคราะห์	3,094	141	3,235	162	32	3,429
R ศิลปะ ความบันเทิง และนันทนาการ	55,313	188	55,501	93	249	55,843
S กิจกรรมบริการด้านอื่นๆ	215,383	65	215,448	11	635	216,094
ไม่สามารถระบุได้	-	-	-	-	696	696
<b>รวมทั้งสิ้น</b>	<b>2,750,750</b>	<b>13,247</b>	<b>2,763,997</b>	<b>7,349</b>	<b>73,411</b>	<b>2,844,757</b>

ประมวลผลโดย : สำนักงานส่งเสริมวิสาหกิจขนาดกลางและขนาดย่อม

สำหรับจำนวนวิสาหกิจที่จำแนกตามขนาดวิสาหกิจ และรหัสมาตรฐานอุตสาหกรรมประเทศไทย 2 หลัก (TSIC 2552) สูงสุด 10 อันดับ พบว่า รหัสมาตรฐานอุตสาหกรรมประเทศไทย 2 หลัก ที่มีจำนวนวิสาหกิจสูงสุด คือ การขายปลีกยกเว้นยานยนต์ และจักรยานยนต์ มีวิสาหกิจรวมทั้งสิ้น 817,740 ราย เป็นวิสาหกิจขนาดกลางและขนาดย่อมรวม 815,427 ราย รองลงมาเป็นการบริการด้านอาหารและเครื่องดื่ม มีจำนวนวิสาหกิจรวมทั้งสิ้น 262,288 ราย เป็นวิสาหกิจขนาดกลางและขนาดย่อม จำนวน 262,201 ราย ส่วนที่การขายส่ง ยกเว้น ยานยนต์และจักรยานยนต์ มีจำนวนทั้งสิ้น 223,157 ราย ซึ่งเป็นวิสาหกิจขนาดกลางและขนาดย่อมจำนวน 220,497 ราย ดังตารางที่ 4.15



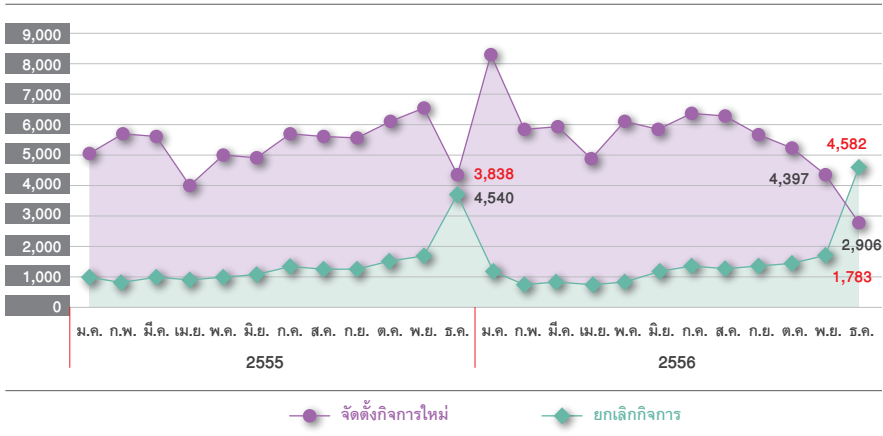
ตารางที่ 4.15 จำนวนวิสาหกิจ จำแนกตามขนาดวิสาหกิจ และกิจกรรมทางเศรษฐกิจ (TSIC 2552) 2 หลัก สูงสุด 10 อันดับ ปี 2556

TSIC_2552 2 หลัก	รายละเอียดรหัสมาตรฐานอุตสาหกรรมประเทศไทย 2 หลัก	SE	ME	SMEs	LE	NA	Total
47	การขายปลีกยกเว้นยานยนต์ และจักรยานยนต์	814,317	1,110	815,427	714	1,599	817,740
56	การบริการด้านอาหารและเครื่องดื่ม	262,013	188	262,201	18	69	262,288
46	การขายส่ง ยกเว้นยานยนต์ และจักรยานยนต์	219,210	1,287	220,497	902	1,758	223,157
96	กิจกรรมการบริการอื่นๆ ส่วนบุคคล	179,305	62	179,367	10	299	179,676
45	การขายส่งการขายปลีก การซ่อมยานยนต์และจักรยานยนต์	164,535	611	165,146	444	10	165,600
68	กิจกรรมเกี่ยวกับอสังหาริมทรัพย์	149,102	1,923	151,025	678	11	151,714
10	การผลิตผลิตภัณฑ์อาหาร	107,509	768	108,277	396	8,469	117,142
41	การก่อสร้างอาคาร	79,032	343	79,375	118	39	79,532
14	การผลิตเสื้อผ้าเครื่องแต่งกาย	75,809	159	75,968	42	2,613	78,623
49	การขนส่งทางบก และการขนส่งทางท่อลำเลียง อื่นๆ	63,767	358	64,125	118	21	64,264
	รวมทั้งสิ้น	2,750,750	13,247	2,763,997	7,349	73,411	2,844,757

ประมวลผลโดย : สำนักงานส่งเสริมวิสาหกิจขนาดกลางและขนาดย่อม

### 4.2.4 การจัดตั้งและยกเลิกกิจการนิติบุคคล ปี 2556

ภาพที่ 4.1 การจัดตั้งและยกเลิกกิจการนิติบุคคล



ที่มา : กรมพัฒนาธุรกิจการค้า  
ประมวลผลโดย : สำนักงานส่งเสริมวิสาหกิจขนาดกลางและขนาดย่อม

การจดทะเบียนนิติบุคคลที่จัดตั้งใหม่ในปี 2555 พบว่า ตั้งแต่เดือนเมษายนเป็นต้นไป มีการจดทะเบียนนิติบุคคลที่จัดตั้งใหม่ในระดับเพิ่มสูงขึ้นอย่างต่อเนื่อง โดยการจดทะเบียนนิติบุคคลที่จัดตั้งใหม่จะลดต่ำลงในเดือนเมษายน และธันวาคมของทุกปี ส่วนการยกเลิกกิจการ ในปี 2556 พบว่า จะมีทิศทางการเลิกกิจการในระดับคงที่ทุกช่วงของปี โดยการยกเลิกกิจการจะเพิ่มสูงขึ้นในช่วงปลายปีของทุกปี



ตารางที่ 4.16 จำนวนนิติบุคคลจดทะเบียนจัดตั้งและยกเลิกกิจการ รายเดือน ปี 2555 – ปี 2556

เดือน	จัดตั้ง		การเปลี่ยนแปลง		ยกเลิก		การเปลี่ยนแปลง	
	2555	2556	ผลต่าง	ร้อยละ	2555	2556	ผลต่าง	ร้อยละ
มกราคม	5,087	8,184	3,097	60.9	1,094	1,202	108	9.9
กุมภาพันธ์	5,747	5,736	-11	-0.2	770	664	-106	-13.8
มีนาคม	5,431	5,753	322	5.9	923	831	-92	-10.0
เมษายน	4,041	4,781	740	18.3	797	697	-100	-12.5
พฤษภาคม	4,906	6,175	1,269	25.9	948	827	-121	-12.8
มิถุนายน	4,844	5,753	909	18.8	1,045	1,170	125	12.0
กรกฎาคม	5,621	6,403	782	13.9	1,402	1,400	-2	-0.1
สิงหาคม	5,584	6,330	746	13.4	1,354	1,248	-106	-7.8
กันยายน	5,472	5,622	150	2.7	1,382	1,450	68	4.9
ตุลาคม	6,114	5,262	-852	-13.9	1,623	1,581	-42	-2.6
พฤศจิกายน	6,458	4,397	-2,061	-31.9	1,760	1,783	23	1.3
ธันวาคม	4,540	2,906	-1,634	-36.0	3,838	4,582	744	19.4
<b>รวม</b>	<b>63,845</b>	<b>67,302</b>	<b>3,457</b>	<b>5.4</b>	<b>16,936</b>	<b>17,435</b>	<b>499</b>	<b>2.9</b>

ที่มา : กรมพัฒนาธุรกิจการค้า

ประมวลผลโดย : สำนักงานส่งเสริมวิสาหกิจขนาดกลางและขนาดย่อม

จำนวนกิจการจัดตั้งใหม่ในปี 2556 มีจำนวนทั้งสิ้น 67,302 ราย เพิ่มขึ้นจากปี 2555 จำนวน 3,457 ราย ขยายตัวเพิ่มขึ้นจากปี 2554 คิดเป็นร้อยละ 5.4 ในส่วนการยกเลิกกิจการปี 2556 มีจำนวนทั้งสิ้น 17,435 ราย เพิ่มขึ้นจากปี 2555 จำนวน 499 ราย ขยายตัวจากปี 2555 ร้อยละ 2.9



ตารางที่ 4.17 นิติบุคคลที่จดทะเบียนจัดตั้งใหม่สูงสุด 5 อันดับแรก ปี 2555 - ปี 2556

2555		2556	
หมวดธุรกิจ (หน่วย : ราย)	จำนวน (ราย)	หมวดธุรกิจ (หน่วย : ราย)	จำนวน (ราย)
บริการนันทนาการ	7,136	ก่อสร้างอาคารทั่วไป	6,219
ก่อสร้างอาคารทั่วไป	5,446	บริการนันทนาการ	5,766
อสังหาริมทรัพย์	3,289	อสังหาริมทรัพย์	3,644
ขายส่งเครื่องจักร และเครื่องมือเครื่องใช้	1,865	บริการด้านวิทยุและโทรทัศน์	2,160
บริการการให้คำปรึกษาธุรกิจและการจัดการ อื่นๆ	1,617	ขายส่งเครื่องจักร และเครื่องมือเครื่องใช้	1,953
	44,492	อื่นๆ	47,560
<b>รวมทั้งสิ้น</b>	<b>63,845</b>	<b>รวมทั้งสิ้น</b>	<b>67,302</b>

สำหรับนิติบุคคลที่จัดตั้งกิจการใหม่ จำแนกตามหมวดธุรกิจสูงสุด 5 อันดับ ในปี 2556 พบว่า นิติบุคคลที่จัดตั้งกิจการใหม่สูงสุดคือ หมวดก่อสร้างอาคารทั่วไป มีจำนวน 6,219 ราย ซึ่งมีทุนจดทะเบียนมูลค่า 63,804 ล้านบาท รองลงมาคือ หมวดบริการนันทนาการ จำนวน 5,766 ราย มีทุนจดทะเบียนมูลค่า 2,612 ล้านบาท และหมวดอสังหาริมทรัพย์ จำนวน 3,644 ราย มีทุนจดทะเบียน มูลค่า 57,458 ล้านบาท ตามลำดับ



ตารางที่ 4.18 นิติบุคคลที่จดทะเบียนเลิกสูงสุด 5 อันดับแรก ปี 2555 - ปี 2556

2555		2556	
หมวดธุรกิจ (หน่วย : ราย)	จำนวน (ราย)	หมวดธุรกิจ (หน่วย : ราย)	จำนวน (ราย)
ก่อสร้างอาคารทั่วไป	1,333	ก่อสร้างอาคารทั่วไป	1,271
บริการนันทนาการ	743	บริการนันทนาการ	1,217
อสังหาริมทรัพย์	435	อสังหาริมทรัพย์	488
ขายส่งเครื่องจักร และเครื่องมือเครื่องใช้	217	ขายส่งเครื่องจักร และเครื่องมือเครื่องใช้	243
ขายส่งเครื่องใช้ไฟฟ้าในครัวเรือน	215	ขายส่งวัสดุก่อสร้าง	241
อื่นๆ	13,993	อื่นๆ	13,975
<b>รวมทั้งสิ้น</b>	<b>16,936</b>	<b>รวมทั้งสิ้น</b>	<b>17,435</b>

ที่มา : กรมพัฒนาธุรกิจการค้า

ประมวลผลโดย : สำนักงานส่งเสริมวิสาหกิจขนาดกลางและขนาดย่อม

สำหรับนิติบุคคลที่จดทะเบียนเลิก จำแนกตามหมวดธุรกิจสูงสุด 5 อันดับ ในปี 2556 ได้แก่ หมวดก่อสร้างอาคารทั่วไป มีจำนวน 1,271 ราย ซึ่งมีทุนจดทะเบียนมูลค่า 3,025 ล้านบาท รองลงมาคือ หมวดบริการนันทนาการ จำนวน 1,217 ราย มีทุนจดทะเบียนมูลค่า 681 ล้านบาท และหมวดอสังหาริมทรัพย์ จำนวน 488 ราย มีทุนจดทะเบียน มูลค่า 4,507 ล้านบาท ตามลำดับ

## 4.3 จำนวนการจ้างงานในวิสาหกิจขนาดกลางและขนาดย่อม

### 4.3.1 ภาพรวมจำนวนการจ้างงาน

สำนักงานฯ ได้รายงานการจ้างงานในวิสาหกิจขนาดกลางและขนาดย่อมในปี 2556 โดยแบ่งออกเป็น 2 กลุ่มตามประเภทการจัดตั้ง หรือการจดทะเบียน คือสถิติการจ้างงานในกลุ่มวิสาหกิจที่เป็นนิติบุคคล และสถิติการจ้างงานที่ไม่ใช่นิติบุคคล ซึ่งภาพรวมการจ้างงานในวิสาหกิจของไทยนั้นพบว่า ในปี 2556 มีการจ้างงานในกิจการทุกขนาดรวมทั้งสิ้น 14,098,563 คน โดยเป็นการจ้างงานในวิสาหกิจขนาดใหญ่ (LE) 2,682,323 คน และเป็นการจ้างงานในวิสาหกิจขนาดกลางและขนาดย่อม (SMEs) จำนวน 11,414,702 คน หรือคิดเป็นสัดส่วนร้อยละ 80.96 ของการจ้างงานรวมทั้งหมด โดยที่วิสาหกิจขนาดเล็ก (SE) จะมีสัดส่วนต่อการจ้างงานรวมสูงที่สุด ถึงร้อยละ 73.79 และยังมีสัดส่วนต่อ SMEs สูงที่สุดถึงร้อยละ 91.14 โดยที่การจ้างงานของ SMEs มีลักษณะการกระจายตัวอยู่ในกลุ่มภาคการบริการมากที่สุด จำนวน 5,099,237 คน คิดเป็นสัดส่วนร้อยละ 81.18 ของการจ้างงานภาคการบริการทั่วประเทศ ขยายตัวเพิ่มขึ้นร้อยละ 4.72 เมื่อเทียบกับการจ้างงานในภาคการบริการของ SMEs ในปีที่ผ่านมา รองลงมากระจายตัวอยู่ในภาคการขายส่ง ขายปลีก การซ่อมแซมยานยนต์ จำนวน 3,615,541 คน คิดเป็นสัดส่วนร้อยละ 93.29 ของการจ้างงานภาคการขายส่ง ขายปลีก การซ่อมแซมยานยนต์ ทั้งหมด ขยายตัวเพิ่มขึ้นร้อยละ 2.26 เมื่อเทียบกับการจ้างงานในภาคการขายส่ง ขายปลีก การซ่อมแซมยานยนต์ ของ SMEs ในปีที่ผ่านมา และอยู่ในภาคการผลิต จำนวน 2,699,924 คน คิดเป็นสัดส่วนร้อยละ 68.52 ของการจ้างงานภาคการผลิตทั่วประเทศ ขยายตัวเพิ่มขึ้นร้อยละ 2.16 เมื่อเทียบกับการจ้างงานในภาคการผลิตของ SMEs ในปีที่ผ่านมา ดังตารางที่ 4.20 - 4.23

เมื่อพิจารณาการจ้างงานของวิสาหกิจขนาดกลางและขนาดย่อม ที่กระจายตัวตามขนาดธุรกิจ ในปี 2556 นั้น พบว่า ในภาคการผลิต จะมีการจ้างงานเพียงร้อยละ 23.65 ของการจ้างงาน SMEs ทั้งหมด ในขณะที่ภาคการบริการ มีการจ้างงานในสัดส่วนสูงที่สุดคือ ร้อยละ 44.67 ของการจ้างงาน SMEs ทั้งหมด ส่วนภาคการขายส่ง ขายปลีก การซ่อมแซมยานยนต์ จะมีการจ้างงานร้อยละ 31.67 ของการจ้างงาน SMEs ทั้งหมด



เมื่อพิจารณาการจ้างงานตามขนาดวิสาหกิจ พบว่า วิสาหกิจขนาดเล็ก (SE) กระจายตัวอยู่ในกลุ่มภาคการบริการ มากที่สุด จำนวน 4,598,667 คน คิดเป็นร้อยละ 44.20 ของการจ้างงานวิสาหกิจขนาดเล็กทั้งหมด ส่วนในภาคการขายส่ง ขายปลีก การซ่อมแซมยานยนต์ มีการจ้างงาน 3,533,397 คน คิดเป็นสัดส่วนร้อยละ 33.96 ของการจ้างงานวิสาหกิจขนาดเล็กทั้งหมด และภาคการผลิต มีจำนวน 2,271,774 คน คิดเป็นสัดส่วนร้อยละ 21.84 ของการจ้างงานวิสาหกิจขนาดเล็กทั้งหมด ในส่วนวิสาหกิจขนาดกลาง (ME) พบว่ามีลักษณะการกระจายตัวของวิสาหกิจอยู่ในภาคการบริการมากที่สุด จำนวน 500,570 คน คิดเป็นสัดส่วนร้อยละ 49.52 ของการจ้างงานวิสาหกิจขนาดกลางทั้งหมด ส่วนภาคการผลิต มีจำนวน 428,150 คน คิดเป็นสัดส่วนร้อยละ 42.35 ของการจ้างงานวิสาหกิจขนาดกลางทั้งหมด และในกลุ่มภาคการขายส่ง ขายปลีก การซ่อมแซมยานยนต์ มีจำนวน 82,144 คน คิดเป็นสัดส่วนร้อยละ 8.13 ของการจ้างงานวิสาหกิจขนาดกลางทั้งหมด ดังตารางที่ 4.24



ตารางที่ 4.19 การจ้างงานรวม จำแนกตามขนาดวิสาหกิจ ปี 2555 - ปี 2556

ขนาดวิสาหกิจ	ปี 2555			ปี 2556		
	การจ้างงาน (คน)	สัดส่วนต่อ วิสาหกิจรวม	สัดส่วนต่อ SMEs	การจ้างงาน (คน)	สัดส่วนต่อ วิสาหกิจรวม	สัดส่วนต่อ SMEs
วิสาหกิจขนาดกลางและขนาดย่อม (SMEs)	11,047,854	80.96	-	11,414,702	80.96	-
วิสาหกิจขนาดเล็ก (SE)	10,063,358	73.75	91.09	10,403,838	73.79	91.14
วิสาหกิจขนาดกลาง (ME)	984,497	7.21	8.91	1,010,864	7.17	8.86
วิสาหกิจขนาดใหญ่ (LE)	2,596,358	19.03	-	2,682,323	19.03	-
ไม่สามารถระบุขนาดได้	1,538	0.01	-	1,538	0.01	-
<b>รวมทั้งสิ้น</b>	<b>13,645,751</b>	<b>100.00</b>	<b>-</b>	<b>14,098,563</b>	<b>100.00</b>	<b>-</b>

ประมวลผลโดย : สำนักงานส่งเสริมวิสาหกิจขนาดกลางและขนาดย่อม

• **ภาพรวมจำนวนการจ้างงานในกลุ่มวิสาหกิจที่เป็นนิติบุคคล**

สำหรับการจ้างงานในกลุ่มวิสาหกิจที่เป็นนิติบุคคล พบว่า ในปี 2555 มีจำนวนทั้งสิ้น 9,124,913 ราย ขณะที่ในปี 2556 มีจำนวนทั้งสิ้น 9,577,725 ราย เพิ่มขึ้น 452,812 ราย ขยายตัวร้อยละ 4.96 โดยเป็นการจ้างงานในวิสาหกิจขนาดกลางและขนาดย่อม (SMEs) มีจำนวน 7,041,989 ราย คิดเป็นสัดส่วนร้อยละ 73.52 ของการจ้างงานในกลุ่มวิสาหกิจที่เป็นนิติบุคคลรวมทั้งประเทศ ซึ่งวิสาหกิจขนาดเล็ก (SE) มีการจ้างงานทั้งสิ้น 6,155,148 ราย คิดเป็นสัดส่วนร้อยละ 64.27 ของการจ้างงานในกลุ่มวิสาหกิจที่เป็นนิติบุคคลรวมทั้งประเทศ หรือคิดเป็นสัดส่วนร้อยละ 87.41 ของการจ้างงานในวิสาหกิจขนาดกลางและขนาดย่อมในกลุ่มวิสาหกิจที่เป็นนิติบุคคลทั้งประเทศ และวิสาหกิจขนาดกลาง (ME) มีการจ้างงานทั้งสิ้น 886,841 ราย คิดเป็นสัดส่วนร้อยละ 9.26 ของการจ้างงานในกลุ่มวิสาหกิจที่เป็นนิติบุคคลรวมทั้งประเทศ หรือคิดเป็นร้อยละ 12.59 ของการจ้างงานในวิสาหกิจขนาดกลางและขนาดย่อมในกลุ่มวิสาหกิจที่เป็นนิติบุคคลทั้งประเทศ ส่วนวิสาหกิจขนาดใหญ่ (LE) มีการจ้างงานทั้งสิ้น 2,535,230 ราย คิดเป็นสัดส่วนร้อยละ 26.47 ของจำนวนวิสาหกิจในกลุ่มวิสาหกิจที่เป็นนิติบุคคลรวมทั้งประเทศ ดังตารางที่ 4.25 - 4.26

• **ภาพรวมจำนวนการจ้างงานในกลุ่มวิสาหกิจที่ไม่ใช่นิติบุคคล**

ส่วนการจ้างงานในกลุ่มวิสาหกิจที่ไม่ใช่นิติบุคคลนั้น พบว่า ในปี 2556 มีจำนวนทั้งสิ้น 4,520,838 ราย ซึ่งเป็นการจ้างงานในวิสาหกิจขนาดกลางและขนาดย่อม (SMEs) จำนวน 4,372,713 ราย คิดเป็นสัดส่วนร้อยละ 96.72 ของการจ้างงานในกลุ่มวิสาหกิจที่ไม่ใช่นิติบุคคลรวมทั้งประเทศ ซึ่งวิสาหกิจขนาดเล็ก (SE) มีการจ้างงานทั้งสิ้น 4,248,690 ราย คิดเป็นสัดส่วนร้อยละ 93.98 ของการจ้างงานในกลุ่มวิสาหกิจที่ไม่ใช่นิติบุคคลรวมทั้งประเทศ หรือคิดเป็นสัดส่วนร้อยละ 97.16 ของการจ้างงานในวิสาหกิจขนาดกลางและขนาดย่อมที่ไม่ใช่นิติบุคคลทั้งประเทศ และวิสาหกิจขนาดกลาง (ME) มีการจ้างงานทั้งสิ้น 124,023 ราย คิดเป็นสัดส่วนร้อยละ 2.74 ของการจ้างงานที่ไม่ใช่นิติบุคคลรวมทั้งประเทศ หรือคิดเป็นร้อยละ 2.84 ของการจ้างงานในวิสาหกิจขนาดกลางและขนาดย่อมที่ไม่ใช่นิติบุคคลทั้งประเทศ ส่วนวิสาหกิจขนาดใหญ่ (LE) มีการจ้างงานทั้งสิ้น 147,093 ราย คิดเป็นสัดส่วนร้อยละ 3.25 ของจำนวนวิสาหกิจในกลุ่มวิสาหกิจที่ไม่ใช่นิติบุคคลรวมทั้งประเทศ ดังตารางที่ 4.27 - 4.28

### 4.3.2 ภาพรวมจำนวนการจ้างงาน จำแนกตามกลุ่มจังหวัด และจังหวัด

เมื่อพิจารณาถึงการจ้างงานของ SMEs จำแนกตามกลุ่มจังหวัด ในปี 2556 นั้น พบว่า มีการกระจายตัวของการจ้างงานอยู่ในกรุงเทพมหานครสูงที่สุด จำนวน 3,824,143 คน คิดเป็นสัดส่วนร้อยละ 33.50 ของวิสาหกิจขนาดกลางและขนาดย่อม รองลงมาคือ กลุ่มจังหวัดภาคกลางตอนบน 1 (ประกอบด้วย จ.นนทบุรี จ.พระนครศรีอยุธยา จ.ปทุมธานี และ จ.สระบุรี) จำนวน 972,202 คน และภาคตะวันออก (ประกอบด้วย จ.ชลบุรี จ.ระยอง จ.ฉะเชิงเทรา และ จ.ตราด) จำนวน 815,479 คน ตามลำดับ ดังตารางที่ 4.29

ทั้งนี้ หากพิจารณาจังหวัดที่มีการจ้างงานของ SMEs สูงสุด ในปี 2556 ยกเว้นกรุงเทพมหานคร คือ จังหวัดชลบุรี มีการจ้างงาน จำนวน 575,751 คน คิดเป็นสัดส่วนร้อยละ 5.04 ของวิสาหกิจขนาดกลางและขนาดย่อม รองลงมาคือ จังหวัดสมุทรปราการ มีการจ้างงาน จำนวน 498,446 คน คิดเป็นสัดส่วนร้อยละ 4.37 ของวิสาหกิจขนาดกลางและขนาดย่อม และ จังหวัดนนทบุรี มีการจ้างงาน จำนวน 384,982 คน คิดเป็นสัดส่วนร้อยละ 3.37 ของวิสาหกิจขนาดกลางและขนาดย่อม ตามลำดับ ส่วนจังหวัดที่มีการจ้างงานของ SMEs น้อยที่สุด ได้แก่ จังหวัดแม่ฮ่องสอน ซึ่งมีการจ้างงานจำนวน 15,787 คน เท่านั้น คิดเป็นสัดส่วนร้อยละ 0.14 ของวิสาหกิจขนาดกลางและขนาดย่อม ดังตารางที่ 4.30



ตารางที่ 4.22 สัดส่วนจำนวนการจ้างงาน จำแนกตามกลุ่มธุรกิจ ปี 2555 – ปี 2556 (ณ สิ้นปี 2556)

สัดส่วนต่อกลุ่มธุรกิจ (ร้อยละ)	SE		ME		SMEs		LE		ไม่ระบุ		Total	
	ปี 2555	ปี 2556	ปี 2555	ปี 2556	ปี 2555	ปี 2556	ปี 2555	ปี 2556	ปี 2555	ปี 2556	ปี 2555	ปี 2556
รวมภาคการขายส่ง ขายปลีก การซ่อมแซมยานยนต์	91.20	91.17	2.14	2.12	93.34	93.29	6.66	6.71	0.00	0.00	100.00	100.00
• ภาคการขายปลีก ยกเว้นซ่อมแซมยานยนต์	94.55	94.48	1.30	1.29	95.85	95.77	4.15	4.23	0.00	0.00	100.00	100.00
• ภาคการขายปลีก และซ่อมแซมยานยนต์	89.75	89.70	2.66	2.68	92.40	92.38	7.60	7.62	0.00	0.00	100.00	100.00
• ภาคการขายส่ง ยกเว้นซ่อมแซมยานยนต์	87.78	87.97	2.95	2.86	90.73	90.83	9.27	9.17	0.00	0.00	100.00	100.00
ภาคการบริการ	73.17	73.21	8.07	7.97	81.24	81.18	18.76	18.82	0.00	0.00	100.00	100.00
ภาคการผลิต	57.55	57.65	10.86	10.87	68.42	68.52	31.57	31.47	0.01	0.01	100.00	100.00
ไม่สามารถระบุได้	0.00	0.00	0.00	0.00	0.00	0.00	0.00	0.00	100.00	100.00	100.00	100.00
<b>รวม</b>	<b>73.75</b>	<b>73.79</b>	<b>7.21</b>	<b>7.17</b>	<b>80.96</b>	<b>80.96</b>	<b>19.03</b>	<b>19.03</b>	<b>0.01</b>	<b>0.01</b>	<b>100.00</b>	<b>100.00</b>

ประมวลผลโดย : สำนักงานส่งเสริมวิสาหกิจขนาดกลางและขนาดย่อม



ตารางที่ 4.23 สัดส่วนการจ้างงาน ที่กระจายตัวตามขนาดธุรกิจ ปี 2555 – ปี 2556 (ณ สิ้นปี 2556)

สัดส่วนต่อบริษัท	SE		ME		SMEs		LE		ไม่ระบุ		Total	
	ปี 2555	ปี 2556	ปี 2555	ปี 2556	ปี 2555	ปี 2556	ปี 2555	ปี 2556	ปี 2555	ปี 2556	ปี 2555	ปี 2556
รวมภาคการขายส่ง ขายปลีก การซ่อมแซมยานยนต์	34.33	33.96	8.23	8.13	32.00	31.67	9.71	9.70	0.00	0.00	27.76	27.49
• ภาคการขายปลีก ยกเว้นซ่อมแซมยานยนต์	16.67	16.13	2.34	2.27	15.39	14.91	2.83	2.80	0.00	0.00	13.00	12.60
• ภาคการขายปลีก และซ่อมแซมยานยนต์	4.31	4.22	1.30	1.30	4.04	3.96	1.41	1.39	0.00	0.00	3.54	3.47
• ภาคการขายส่ง ยกเว้นซ่อมแซมยานยนต์	13.36	13.61	4.58	4.56	12.57	12.81	5.47	5.50	0.00	0.00	11.22	11.41
ภาคการบริการ	43.58	44.20	49.14	49.52	44.08	44.67	43.32	44.07	0.00	0.00	43.93	44.55
ภาคการผลิต	22.09	21.84	42.63	42.35	23.92	23.65	46.97	46.23	32.90	32.90	28.31	27.95
ไม่ระบุ	0.00	0.00	0.00	0.00	0.00	0.00	0.00	0.00	67.10	67.10	0.01	0.01
<b>รวม</b>	<b>100.00</b>	<b>100.00</b>	<b>100.00</b>	<b>100.00</b>	<b>100.00</b>	<b>100.00</b>	<b>100.00</b>	<b>100.00</b>	<b>100.00</b>	<b>100.00</b>	<b>100.00</b>	<b>100.00</b>

ประมวลผลโดย : สำนักงานส่งเสริมวิสาหกิจขนาดกลางและขนาดย่อม



ตารางที่ 4.24 การจัดตั้งและเปรียบเทียบจำนวนการจ้างงาน จำแนกตามขนาด และประเภทการจัดตั้ง ปี 2555 - ปี 2556

แหล่งข้อมูล	SE		ME		SMEs		LE		ไม่ระบุ		Total	
	ปี 2555	ปี 2556	ปี 2555	ปี 2556	ปี 2555	ปี 2556	ปี 2555	ปี 2556	ปี 2555	ปี 2556	ปี 2555	ปี 2556
นิติบุคคล	5,814,668	6,155,148	860,474	886,841	6,675,142	7,041,989	2,449,265	2,535,230	506	506	9,124,913	9,577,725
ไม่ใช่นิติบุคคล	4,248,690	4,248,690	124,023	124,023	4,372,713	4,372,713	147,093	147,093	1,032	1,032	4,520,838	4,520,838
<b>รวมทั้งสิ้น</b>	<b>10,063,358</b>	<b>10,403,838</b>	<b>984,497</b>	<b>1,010,864</b>	<b>11,047,855</b>	<b>11,414,702</b>	<b>2,596,358</b>	<b>2,682,323</b>	<b>1,538</b>	<b>1,538</b>	<b>13,645,751</b>	<b>14,098,563</b>

ประมวลผลโดย : สำนักงานส่งเสริมวิสาหกิจขนาดกลางและขนาดย่อม



ตารางที่ 4.25 อัตราการขยายตัวของการจ้างงาน จำแนกตามขนาด ปี 2555 - ปี 2556

อัตราการขยายตัวของการจ้างงาน ปี 2556	SE	ME	SMEs	LE	ไม่ระบุ	Total
นิติบุคคล	5.86%	3.06%	5.50%	3.51%	0.00%	4.96%
ไม่ใช่นิติบุคคล	0.00%	0.00%	0.00%	0.00%	0.00%	0.00%
<b>รวมทั้งสิ้น</b>	<b>3.38%</b>	<b>2.68%</b>	<b>3.32%</b>	<b>3.31%</b>	<b>0.00%</b>	<b>3.32%</b>

ประมวลผลโดย : สำนักงานส่งเสริมวิสาหกิจขนาดกลางและขนาดย่อม


 ตารางที่ 4.26 สัดส่วนการจ้างงาน จำแนกตามขนาด ปี 2555 - ปี 2556 (ณ สิ้นปี 2556)

ประเภทการจัดตั้ง	SE		ME		SMEs		LE		ไม่ระบุ		Total	
	ปี 2555	ปี 2556	ปี 2555	ปี 2556	ปี 2555	ปี 2556	ปี 2555	ปี 2556	ปี 2555	ปี 2556	ปี 2555	ปี 2556
นิติบุคคล	57.78	59.16	87.40	87.73	60.42	61.69	94.33	94.52	32.90	32.90	66.87	67.93
ไม่ใช่นิติบุคคล	42.22	40.84	12.60	12.27	39.58	38.31	5.67	5.48	67.10	67.10	33.13	32.07
รวมทั้งสิ้น	100.00	100.00	100.00	100.00	100.00	100.00	100.00	100.00	100.00	100.00	100.00	100.00

ประมวลผลโดย : สำนักงานส่งเสริมวิสาหกิจขนาดกลางและขนาดย่อม


 ตารางที่ 4.27 สัดส่วนการจ้างงาน จำแนกตามการจัดตั้งวิสาหกิจ และขนาด ปี 2555 – ปี 2556 (ณ สิ้นปี 2556)

สัดส่วนต่อขนาด (ร้อยละ)	SE		ME		SMEs		LE		ไม่ระบุ		Total	
	ปี 2555	ปี 2556	ปี 2555	ปี 2556	ปี 2555	ปี 2556	ปี 2555	ปี 2556	ปี 2555	ปี 2556	ปี 2555	ปี 2556
นิติบุคคล	63.72	64.27	9.43	9.26	73.15	73.52	26.84	26.47	0.01	0.01	100.00	100.00
ไม่ใช่นิติบุคคล	93.98	93.98	2.74	2.74	96.72	96.72	3.25	3.25	0.02	0.02	100.00	100.00
รวมทั้งสิ้น	73.75	73.79	7.21	7.17	80.96	80.96	19.03	19.03	0.01	0.01	100.00	100.00

ประมวลผลโดย : สำนักงานส่งเสริมวิสาหกิจขนาดกลางและขนาดย่อม



ตารางที่ 4.28 จำนวนการจ้างงานของวิสาหกิจขนาดกลางและขนาดย่อม จำแนกตามกลุ่มจังหวัด ปี 2555 - ปี 2556

กลุ่มธุรกิจ	จังหวัด	จำนวนการจ้างงานของ SMEs (คน)				อัตราการขยายตัว (%)	
		ปี 2555		ปี 2556		ปี 2556 / ปี 2555	
		แยกตาม จังหวัด	แยกตาม กลุ่มจังหวัด	แยกตาม จังหวัด	แยกตาม กลุ่มจังหวัด	แยกตาม จังหวัด	แยกตาม กลุ่มจังหวัด
1. กลุ่มจังหวัดภาคกลางตอนบน 1	นนทบุรี	361,731	919,916	384,982	972,202	6.43%	5.68%
	พระนครศรีอยุธยา	139,764		144,743		3.56%	
	ปทุมธานี	333,007		354,476		6.45%	
	สระบุรี	85,415		88,001		3.03%	
2. กลุ่มจังหวัดภาคกลางตอนบน 2	ลพบุรี	66,273	149,078	67,950	152,023	2.53%	1.98%
	สิงห์บุรี	25,267		25,680		1.63%	
	ชัยนาท	26,681		27,273		2.22%	
	อ่างทอง	30,857		31,120		0.85%	
3. กลุ่มจังหวัดภาคกลางตอนกลาง	ฉะเชิงเทรา	83,496	681,957	86,902	709,871	4.08%	4.09%
	สมุทรปราการ	477,736		498,446		4.34%	
	นครนายก	22,267		22,891		2.80%	
	สระแก้ว	48,439		49,327		1.83%	
	ปราจีนบุรี	50,018		52,305		4.57%	
4. กลุ่มจังหวัดภาคกลางตอนล่าง 1	ราชบุรี	91,466	389,448	94,273	394,321	3.07%	1.25%
	สุพรรณบุรี	69,956		71,606		2.36%	
	นครปฐม	144,895		143,670		-0.85%	
	กาญจนบุรี	83,131		84,772		1.97%	
5. กลุ่มจังหวัดภาคกลางตอนล่าง 2	เพชรบุรี	53,598	345,167	53,951	353,664	0.66%	2.46%
	ประจวบคีรีขันธ์	87,724		89,405		1.92%	
	สมุทรสงคราม	19,549		19,889		1.74%	
	สมุทรสาคร	184,296		190,419		3.32%	



ตารางที่ 4.28 (ต่อ) จำนวนการจ้างงานของวิสาหกิจขนาดกลางและขนาดย่อม จำแนกตามกลุ่มจังหวัด ปี 2555 - ปี 2556

กลุ่มธุรกิจ	จังหวัด	จำนวนการจ้างงานของ SMEs (คน)				อัตราการขยายตัว (%)	
		ปี 2555		ปี 2556		ปี 2556 / ปี 2555	
		แยกตาม จังหวัด	แยกตาม กลุ่มจังหวัด	แยกตาม จังหวัด	แยกตาม กลุ่มจังหวัด	แยกตาม จังหวัด	แยกตาม กลุ่มจังหวัด
6. กลุ่มจังหวัดภาคใต้ฝั่งอ่าวไทย	ชุมพร	45,356	454,165	46,155	462,978	1.76%	1.94%
	นครศรีธรรมราช	135,473		137,789		1.71%	
	พัทลุง	58,424		58,530		0.18%	
	สุราษฎร์ธานี	214,912		220,504		2.60%	
7. กลุ่มจังหวัดภาคใต้ฝั่งอันดามัน	กระบี่	56,306	433,864	58,085	447,759	3.16%	3.20%
	ตรัง	70,953		71,757		1.13%	
	พังงา	40,675		41,591		2.25%	
	ภูเก็ต	241,470		251,721		4.25%	
	ระนอง	24,460		24,605		0.59%	
8. กลุ่มจังหวัดภาคใต้ชายแดน	นราธิวาส	49,607	330,647	49,934	336,842	0.66%	1.87%
	ปัตตานี	41,567		42,023		1.10%	
	ยะลา	30,122		30,627		1.68%	
	สงขลา	178,374		182,758		2.46%	
	สตูล	30,977		31,500		1.69%	
9. กลุ่มจังหวัดภาคตะวันออกเฉียงเหนือ	ชลบุรี	540,685	768,944	575,751	815,479	6.49%	6.05%
	ระยอง	157,078		167,060		6.35%	
	จันทบุรี	43,091		44,039		2.20%	
	ตราด	28,090		28,629		1.92%	





ตารางที่ 4.20 จำนวนการจ้างงาน จำแนกตามกลุ่มธุรกิจ ปี 2555 – ปี 2556 (ณ สิ้นปี 2556)

กลุ่มธุรกิจ	SE		ME		SMEs		LE		ไม่ระบุ		Total	
	ปี 2555	ปี 2556	ปี 2555	ปี 2556	ปี 2555	ปี 2556	ปี 2555	ปี 2556	ปี 2555	ปี 2556	ปี 2555	ปี 2556
รวมภาคการขายส่ง ขายปลีก การซ่อมแซมยานยนต์ฯ	3,454,517	3,533,397	81,027	82,144	3,535,544	3,615,541	252,162	260,095	-	-	3,787,706	3,875,636
• ภาคการขายปลีก ยกเว้นซ่อมแซมยานยนต์	1,677,077	1,678,643	23,080	22,975	1,700,157	1,701,618	73,538	75,170	-	-	1,773,695	1,776,788
• ภาคการขายปลีก และซ่อมแซมยานยนต์	433,368	439,146	12,834	13,120	446,202	452,266	36,683	37,306	-	-	482,885	489,572
• ภาคการขายส่ง ยกเว้นซ่อมแซมยานยนต์	1,344,072	1,415,608	45,113	46,049	1,389,185	1,461,657	141,941	147,619	-	-	1,531,126	1,609,276
ภาคการบริการ	4,385,754	4,598,667	483,810	500,570	4,869,564	5,099,237	1,124,709	1,182,074	-	-	5,994,273	6,281,311
ภาคการผลิต	2,223,087	2,271,774	419,660	428,150	2,642,747	2,699,924	1,219,487	1,240,154	506	506	3,862,740	3,940,584
ไม่สามารถระบุได้	-	-	-	-	-	-	-	-	1,032	1,032	1,032	1,032
<b>รวม</b>	<b>10,063,358</b>	<b>10,403,838</b>	<b>984,497</b>	<b>1,010,864</b>	<b>11,047,855</b>	<b>11,414,702</b>	<b>2,596,358</b>	<b>2,682,323</b>	<b>1,538</b>	<b>1,538</b>	<b>13,645,751</b>	<b>14,098,563</b>

ประมวลผลโดย : สำนักงานส่งเสริมวิสาหกิจขนาดกลางและขนาดย่อม



ตารางที่ 4.21 อัตราการขยายตัว จำแนกตามจำนวนวิสาหกิจ ปี 2555 – ปี 2556

อัตราการขยายตัว ปี 2556 (ร้อยละ)	SE	ME	SMEs	LE	ไม่ระบุ	Total
รวมภาคการขายส่ง ขายปลีก การซ่อมแซมยานยนต์ฯ	2.28%	1.38%	2.26%	3.15%	-	2.32%
• ภาคการขายปลีก ยกเว้นซ่อมแซมยานยนต์	0.09%	-0.45%	0.09%	2.22%	-	0.17%
• ภาคการขายปลีก และซ่อมแซมยานยนต์	1.33%	2.23%	1.36%	1.70%	-	1.38%
• ภาคการขายส่ง ยกเว้นซ่อมแซมยานยนต์	5.32%	2.07%	5.22%	4.00%	-	5.10%
ภาคการบริการ	4.85%	3.46%	4.72%	5.10%	-	4.79%
ภาคการผลิต	2.19%	2.02%	2.16%	1.69%	0.00%	2.02%
ไม่สามารถระบุได้	-	-	-	-	0.00%	0.00%
<b>รวม</b>	<b>3.38%</b>	<b>2.68%</b>	<b>3.32%</b>	<b>3.31%</b>	<b>0.00%</b>	<b>3.32%</b>

ประมวลผลโดย : สำนักงานส่งเสริมวิสาหกิจขนาดกลางและขนาดย่อม



ตารางที่ 4.28 (ต่อ) จำนวนการจ้างงานของวิสาหกิจขนาดกลางและขนาดย่อม จำแนกตามกลุ่มจังหวัด ปี 2555 - ปี 2556

กลุ่มธุรกิจ	จังหวัด	จำนวนการจ้างงานของ SMEs (คน)				อัตราการขยายตัว (%)	
		ปี 2555		ปี 2556		ปี 2556 / ปี 2555	
		แยกตาม จังหวัด	แยกตาม กลุ่มจังหวัด	แยกตาม จังหวัด	แยกตาม กลุ่มจังหวัด	แยกตาม จังหวัด	แยกตาม กลุ่มจังหวัด
10. กลุ่มจังหวัดภาคตะวันออกเฉียงเหนือตอนบน 1	อุดรธานี	109,433	248,248	111,925	253,683	2.28%	2.19%
	หนองบัวลำภู	36,030		36,543		1.42%	
	หนองคาย	45,540		46,356		1.79%	
	เลย	39,418		40,216		2.02%	
	บึงกาฬ	17,826		18,643		4.58%	
11. กลุ่มจังหวัดภาคตะวันออกเฉียงเหนือตอนบน 2	สกลนคร	55,986	160,270	56,980	170,050	1.78%	6.10%
	นครพนม	74,280		82,822		11.50%	
	มุกดาหาร	30,004		30,248		0.81%	
12. กลุ่มจังหวัดภาคตะวันออกเฉียงเหนือตอนกลาง	กาฬสินธุ์	75,157	492,312	76,365	501,844	1.61%	1.94%
	ขอนแก่น	204,722		209,672		2.42%	
	มหาสารคาม	87,676		89,196		1.73%	
	ร้อยเอ็ด	124,758		126,611		1.49%	
13. กลุ่มจังหวัดภาคตะวันออกเฉียงเหนือตอนล่าง 1	ชัยภูมิ	70,810	470,162	72,050	480,552	1.75%	2.21%
	นครราชสีมา	212,863		218,849		2.81%	
	บุรีรัมย์	83,914		85,462		1.84%	
	สุรินทร์	102,575		104,191		1.58%	
14. กลุ่มจังหวัดภาคตะวันออกเฉียงเหนือตอนล่าง 2	ยโสธร	48,190	285,152	48,973	290,897	1.62%	2.01%
	ศรีสะเกษ	81,171		82,572		1.73%	
	อำนาจเจริญ	28,049		28,437		1.38%	
	อุบลราชธานี	127,742		130,915		2.48%	



ตารางที่ 4.28 (ต่อ) จำนวนการจ้างงานของวิสาหกิจขนาดกลางและขนาดย่อม จำแนกตามกลุ่มจังหวัด ปี 2555 - ปี 2556

กลุ่มธุรกิจ	จังหวัด	จำนวนการจ้างงานของ SMEs (คน)				อัตราการขยายตัว (%)	
		ปี 2555		ปี 2556		ปี 2556 / ปี 2555	
		แยกตามจังหวัด	แยกตามกลุ่มจังหวัด	แยกตามจังหวัด	แยกตามกลุ่มจังหวัด	แยกตามจังหวัด	แยกตามกลุ่มจังหวัด
15. กลุ่มจังหวัดภาคเหนือตอนบน 1	เชียงใหม่	299,992	461,145	309,175	471,230	3.06%	2.19%
	ลำพูน	64,208		64,251		0.07%	
	ลำปาง	81,314		82,017		0.86%	
	แม่ฮ่องสอน	15,631		15,787		1.00%	
16. กลุ่มจังหวัดภาคเหนือตอนบน 2	เชียงราย	123,952	293,705	126,768	298,520	2.27%	1.64%
	พะเยา	49,088		49,496		0.83%	
	แพร่	73,037		73,905		1.19%	
	น่าน	47,628		48,351		1.52%	
17. กลุ่มภาคเหนือตอนล่าง 1	พิษณุโลก	81,355	271,744	83,636	277,030	2.80%	1.95%
	ตาก	44,974		46,020		2.33%	
	สุโขทัย	41,690		42,143		1.09%	
	อุตรดิตถ์	33,433		33,882		1.34%	
	เพชรบูรณ์	70,291		71,349		1.51%	
18. กลุ่มจังหวัดภาคเหนือตอนล่าง 2	นครสวรรค์	86,126	192,443	88,109	196,602	2.30%	2.16%
	อุทัยธานี	20,320		20,639		1.57%	
	กำแพงเพชร	51,221		52,313		2.13%	
	พิจิตร	34,776		35,541		2.20%	
	กรุงเทพมหานคร ไม่ระบุจังหวัด	3,694,477 5,012		3,824,143 5,012		3.51% 0.00%	
<b>รวมทั้งสิ้น</b>		<b>11,047,854</b>		<b>11,414,702</b>		<b>3.32%</b>	

ประมวลผลโดย : สำนักงานส่งเสริมวิสาหกิจขนาดกลางและขนาดย่อม



ตารางที่ 4.29 จำนวนการจ้างงาน จำแนกตามรายจังหวัดและขนาดของวิสาหกิจ ปี 2556

จังหวัด	SE	ME	SMEs	LE	NA	Total
กระบี่	52,792	5,293	58,085	9,598	15	67,698
กรุงเทพมหานคร	3,420,970	403,173	3,824,143	1,304,530	199	5,128,872
กาญจนบุรี	80,920	3,852	84,772	7,351	46	92,169
กาฬสินธุ์	74,360	2,005	76,365	2,237	28	78,630
กำแพงเพชร	49,159	3,154	52,313	6,073	16	58,402
ขอนแก่น	200,173	9,499	209,672	13,746	12	223,430
จันทบุรี	41,837	2,202	44,039	4,717	0	48,756
ฉะเชิงเทรา	69,074	17,828	86,902	53,411	0	140,313
ชลบุรี	509,004	66,747	575,751	179,655	27	755,433
ชัยนาท	25,048	2,225	27,273	1,141	1	28,415
ชัยภูมิ	69,327	2,723	72,050	3,796	1	75,847
ชุมพร	43,368	2,787	46,155	2,518	5	48,678
เชียงใหม่	118,492	8,276	126,768	5,664	0	132,432
เชียงใหม่	289,277	19,898	309,175	27,595	49	336,819
ตรัง	68,644	3,113	71,757	4,723	15	76,495
ตราด	26,604	2,025	28,629	1,897	2	30,528
ตาก	43,948	2,072	46,020	2,562	0	48,582
นครนายก	20,781	2,110	22,891	1,069	0	23,960
นครปฐม	129,298	14,372	143,670	26,725	40	170,435
นครพนม	73,674	9,148	82,822	14,758	0	97,580
นครราชสีมา	205,933	12,916	218,849	31,398	50	250,297
นครศรีธรรมราช	132,092	5,697	137,789	4,374	92	142,255
นครสวรรค์	83,154	4,955	88,109	12,004	1	100,114
นนทบุรี	361,595	23,387	384,982	53,371	3	438,356
นราธิวาส	48,632	1,302	49,934	2,015	6	51,955
น่าน	47,199	1,152	48,351	121	6	48,478
บึงกาฬ	17,614	1,029	18,643	43	0	18,686
บุรีรัมย์	81,866	3,596	85,462	5,701	3	91,166
ปทุมธานี	322,017	32,459	354,476	90,066	13	444,555
ประจวบคีรีขันธ์	83,334	6,071	89,405	7,926	0	97,331
ปราจีนบุรี	44,838	7,467	52,305	26,901	4	79,210
ปัตตานี	40,308	1,715	42,023	982	0	43,005
พระนครศรีอยุธยา	123,628	21,115	144,743	71,196	5	215,944
พะเยา	47,082	2,414	49,496	1,367	12	50,875
พังงา	36,826	4,765	41,591	5,176	163	46,930
พิจิตร	57,601	929	58,530	365	26	58,921
พิจิตร	33,631	1,910	35,541	2,005	16	37,562
พิษณุโลก	79,079	4,557	83,636	4,362	12	88,010
เพชรบุรี	49,393	4,558	53,951	9,906	134	63,991
เพชรบูรณ์	68,990	2,359	71,349	1,926	24	73,299
แพร่	71,886	2,019	73,905	932	1	74,838



ตารางที่ 4.29 (ต่อ) จำนวนการจ้างงาน จำแนกตามรายจังหวัดและขนาดของวิสาหกิจ ปี 2556

จังหวัด	SE	ME	SMEs	LE	NA	Total
ภูเก็ต	25,991	25,730	251,721	61,669	245	313,635
มหาสารคาม	86,026	3,170	89,196	8,183	0	97,379
มุกดาหาร	29,463	785	30,248	1,060	9	31,317
แม่ฮ่องสอน	15,000	787	15,787	116	0	15,903
ยโสธร	47,101	1,872	48,973	716	4	49,693
ยะลา	28,844	1,783	30,627	345	2	30,974
ร้อยเอ็ด	122,423	4,188	126,611	3,479	6	130,096
ระนอง	23,193	1,412	24,605	1,432	1	26,038
ระยอง	137,365	29,695	167,060	101,307	1	268,368
ราชบุรี	86,214	8,059	94,273	10,966	6	105,245
ลพบุรี	64,650	3,300	67,950	5,586	3	73,539
ลำปาง	79,137	2,880	82,017	4,653	6	86,676
ลำพูน	59,591	4,660	64,251	11,845	3	76,099
เลย	39,583	633	40,216	753	2	40,971
ศรีสะเกษ	79,722	2,850	82,572	1,920	3	84,495
สกลนคร	55,245	1,735	56,980	428	0	57,408
สงขลา	168,028	14,730	182,758	32,772	66	215,596
สตูล	30,622	878	31,500	750	0	32,250
สมุทรปราการ	422,206	76,240	498,446	197,935	37	696,418
สมุทรสงคราม	18,264	1,625	19,889	2,808	1	22,698
สมุทรสาคร	152,870	37,549	190,419	84,214	0	274,633
สระแก้ว	48,031	1,296	49,327	3,892	0	53,219
สระบุรี	80,668	7,333	88,001	23,699	13	111,713
สิงห์บุรี	24,275	1,405	25,680	2,431	0	28,111
สุโขทัย	40,316	1,827	42,143	1,579	11	43,733
สุพรรณบุรี	66,885	4,721	71,606	5,457	2	77,065
สุราษฎร์ธานี	206,991	13,513	220,504	25,234	21	245,759
สุรินทร์	100,293	3,898	104,191	813	3	105,007
หนองคาย	44,674	1,682	46,356	2,898	3	49,257
หนองบัวลำภู	34,887	1,656	36,543	813	6	37,362
อ่างทอง	29,754	1,366	31,120	1,374	1	32,495
อำนาจเจริญ	26,940	1,497	28,437	158	6	28,601
อุดรธานี	107,116	4,809	111,925	8,038	7	119,970
อุดรดิต์	32,785	1,097	33,882	1,313	4	35,199
อุทัยธานี	19,779	860	20,639	616	0	21,255
อุบลราชธานี	124,104	6,811	130,915	10,861	38	141,814
ไม่ระบุจังหวัด	1,354	3,658	5,012	54,307	1	59,320
<b>รวมทั้งสิ้น</b>	<b>10,403,838</b>	<b>1,010,864</b>	<b>11,414,702</b>	<b>2,682,323</b>	<b>1,538</b>	<b>14,098,563</b>

ประมวลผลโดย : สำนักงานส่งเสริมวิสาหกิจขนาดกลางและขนาดย่อม

### 4.3.3 ภาพรวมจำนวนการจ้างงาน จำแนกตามกิจกรรมทางเศรษฐกิจ

เมื่อพิจารณาจากจำนวนการจ้างงาน จำแนกตามกิจกรรมทางเศรษฐกิจ ตามขนาด และจังหวัด ในปี 2556 สามารถพิจารณาจำแนกตามขนาดของวิสาหกิจ ดังตารางที่ 4.31 ได้ดังนี้

**วิสาหกิจขนาดย่อม (SE)** มีจำนวนการจ้างงานตามกิจกรรมทางเศรษฐกิจในหมวด G การขายส่งและการขายปลีก การซ่อมยานยนต์และจักรยานยนต์ มากที่สุด โดยมีการจ้างงานสูงถึง 3,533,397 คน อยู่ในสาขาการขายปลีกยกเว้นยานยนต์ และจักรยานยนต์ มากที่สุด มีการจ้างงานจำนวน 1,678,643 คน ซึ่งจังหวัดที่มีการจ้างงานสูงที่สุดในหมวด G นี้ ยกเว้นกรุงเทพมหานคร ได้แก่ จังหวัดสมุทรปราการ มีการจ้างงานจำนวน 123,132 คน จังหวัดชลบุรี มีการจ้างงานจำนวน 115,887 คน และจังหวัดนนทบุรี มีการจ้างงานจำนวน 111,607 คน ตามลำดับ รองลงมาคือ กิจกรรมทางเศรษฐกิจในหมวด C การผลิตอุตสาหกรรม โดยมีการจ้างงานจำนวน 2,098,442 คน อยู่ในสาขาการผลิตผลิตภัณฑ์อาหาร มากที่สุด มีการจ้างงานจำนวน 261,606 คน ซึ่งจังหวัดที่มีการจ้างงานสูงที่สุดในหมวด C นี้ ยกเว้นกรุงเทพมหานคร ได้แก่ จังหวัดสมุทรปราการ มีการจ้างงานจำนวน 149,488 คน จังหวัดชลบุรี มีการจ้างงานจำนวน 77,531 คน และจังหวัดปทุมธานี มีการจ้างงานจำนวน 71,325 คน ตามลำดับ

**วิสาหกิจขนาดกลาง (ME)** มีจำนวนการจ้างงานตามกิจกรรมทางเศรษฐกิจในหมวด C การผลิตอุตสาหกรรม มากที่สุด โดยมีการจ้างงานจำนวน 414,406 คน อยู่ในสาขาการผลิตผลิตภัณฑ์อาหาร มากที่สุด มีการจ้างงานจำนวน 73,721 คน ซึ่งจังหวัดที่มีการจ้างงานสูงที่สุดในหมวด C นี้ ยกเว้นกรุงเทพมหานคร ได้แก่ จังหวัดสมุทรปราการ มีการจ้างงานจำนวน 52,005 คน จังหวัดชลบุรี มีการจ้างงานจำนวน 31,741 คน และจังหวัดสมุทรสาคร จำนวน 28,994 คน ตามลำดับ รองลงมาคือ กิจกรรมทางเศรษฐกิจในหมวด L กิจกรรมเกี่ยวกับอสังหาริมทรัพย์ โดยมีการจ้างงานจำนวน 182,483 คน ซึ่งจังหวัดที่มีการจ้างงานสูงที่สุดในหมวด L นี้ ยกเว้นกรุงเทพมหานคร ได้แก่ จังหวัดชลบุรี มีการจ้างงานจำนวน 10,549 คน จังหวัดภูเก็ต มีการจ้างงานจำนวน 8,930 คน และจังหวัดสมุทรปราการ มีการจ้างงานจำนวน 7,670 คน ตามลำดับ

**วิสาหกิจขนาดใหญ่ (LE)** มีจำนวนการจ้างงานตามกิจกรรมทางเศรษฐกิจในหมวด C การผลิตอุตสาหกรรม มากที่สุด โดยมีการจ้างงานจำนวน 1,231,183 คน อยู่ในสาขาการผลิตผลิตภัณฑ์อาหาร มากที่สุด มีการจ้างงานจำนวน 195,937 คน ซึ่งจังหวัดที่มีการจ้างงานสูงที่สุดในหมวด C นี้ ยกเว้นกรุงเทพมหานคร ได้แก่ จังหวัดสมุทรปราการ มีการจ้างงานจำนวน 131,442 คน จังหวัดชลบุรี มีการจ้างงานจำนวน 105,580 คน และจังหวัดระยอง จำนวน 81,256 คน ตามลำดับ รองลงมาคือ กิจกรรมทางเศรษฐกิจในหมวด L กิจกรรมเกี่ยวกับอสังหาริมทรัพย์ โดยมีการจ้างงานจำนวน 365,362 คน ซึ่งจังหวัดที่มีการจ้างงานสูงที่สุดในหมวด L นี้ ยกเว้นกรุงเทพมหานคร ได้แก่ จังหวัดภูเก็ต มีการจ้างงานจำนวน 20,444 คน จังหวัดชลบุรี มีการจ้างงานจำนวน 17,658 คน และจังหวัดสมุทรปราการ มีการจ้างงานจำนวน 12,374 คน ตามลำดับ



ตารางที่ 4.30 จำนวนการจ้างงาน จำแนกตามกิจกรรมทางเศรษฐกิจ ตามขนาด และจังหวัด ปี 2556

จังหวัด	วิสาหกิจขนาดย่อม (SE)																		
	A	B	C	D	E	F	G	H	I	J	K	L	M	N	P	Q	R	S	Total
กระบี่	748	198	4,063	84	70	3,271	19,089	1,298	13,286	802	151	1,976	1,011	2,704	927	128	508	2,478	52,792
กรุงเทพมหานคร	23,100	19,624	631,331	6,720	6,665	226,778	1,033,977	157,335	194,463	139,457	23,920	197,183	306,989	181,080	34,645	17,413	66,125	84,165	3,420,970
กาญจนบุรี	770	1,716	15,347	114	221	6,736	30,347	2,036	11,476	927	106	971	1,228	2,232	153	52	3,023	3,465	80,920
กำแพงเพชร	176	88	22,912	12	295	8,481	26,224	3,840	4,699	1,273	33	448	589	1,028	87	13	1,021	3,141	74,360
กาฬสินธุ์	264	484	9,470	84	98	4,160	22,350	1,211	4,874	787	52	640	570	1,093	37	13	1,080	1,892	49,159
ขอนแก่น	1,254	506	39,241	78	515	20,144	75,520	7,917	20,748	3,794	319	6,778	4,274	6,114	843	288	2,398	9,442	200,173
จันทบุรี	242	110	5,973	12	53	2,471	20,020	737	5,553	706	234	1,088	930	1,209	153	119	410	1,817	41,837
ฉะเชิงเทรา	1,166	154	15,896	120	359	4,379	26,058	4,197	6,181	530	158	2,316	1,356	3,154	68	169	718	2,095	69,074
ชลบุรี	3,058	1,584	77,531	252	2,623	32,313	115,887	26,624	70,825	8,219	2,527	78,602	29,829	33,809	3,371	1,771	4,215	15,964	509,004
ชัยนาท	198	44	4,645	36	114	2,347	10,611	831	2,371	406	66	261	338	378	-	13	1,346	1,043	25,048
ชัยภูมิ	836	88	15,135	72	88	6,092	29,916	3,150	5,166	1,186	201	859	803	932	68	44	1,975	2,716	69,327
สมุทร	418	154	4,739	30	32	2,890	21,911	932	5,983	610	56	779	745	1,165	138	52	550	2,184	43,368
เชียงใหม่	1,056	704	21,546	96	519	8,535	46,453	3,492	14,912	1,753	156	5,425	2,502	3,647	255	161	1,302	5,978	118,492
เชียงใหม่	3,454	2,068	50,839	324	601	20,957	90,339	7,854	40,950	6,142	599	19,648	12,699	11,615	2,518	1,417	3,587	13,666	289,277
ตรัง	814	374	10,955	24	35	5,008	28,556	1,480	9,257	616	162	1,317	1,207	1,896	51	106	2,460	4,326	68,644
ตราด	220	66	2,304	6	61	1,401	9,658	694	7,691	340	66	629	548	819	561	13	292	1,235	26,604
ตาก	242	660	8,216	54	28	3,281	19,769	1,749	4,622	472	68	1,007	563	1,074	104	28	438	1,573	43,948
นครนายก	154	22	4,000	12	94	1,576	8,106	649	3,032	223	29	452	379	691	17	39	396	910	20,781
นครปฐม	858	594	35,185	42	485	7,979	46,027	3,693	12,582	1,639	385	4,754	2,210	3,852	347	204	2,604	5,858	129,298
นครพนม	506	462	26,587	90	371	5,573	23,891	2,032	4,239	1,072	249	1,617	2,048	2,152	306	234	783	1,462	73,674
นครราชสีมา	2,970	946	36,607	306	268	19,269	82,571	5,592	20,845	3,275	640	7,360	5,360	7,103	582	562	2,854	8,823	205,933
นครศรีธรรมราช	924	1,034	19,053	36	167	10,741	59,918	2,026	15,840	1,917	207	2,635	2,144	5,487	453	175	1,712	7,623	132,092
นครสวรรค์	902	704	12,407	54	111	7,985	36,078	2,847	8,670	1,409	189	2,045	1,782	1,750	158	117	2,145	3,801	83,154
นนทบุรี	2,002	2,420	67,509	672	792	40,030	111,607	11,175	13,650	15,757	1,233	12,761	33,790	24,008	2,826	1,473	11,210	8,680	361,595
นราธิวาส	242	198	6,688	24	32	3,772	23,674	639	9,508	299	32	536	351	1,117	34	13	203	1,270	48,632
น่าน	220	198	16,051	6	224	5,216	15,045	1,119	3,627	779	48	787	571	726	102	27	612	1,841	47,199
บึงกาฬ	44	110	4,015	96	66	881	8,576	306	1,729	456	12	140	202	130	17	-	119	715	17,614





ตารางที่ 4.30 (ต่อ) จำนวนการจ้างงาน จำแนกตามกิจกรรมทางเศรษฐกิจ ตามขนาด และจังหวัด ปี 2556

จังหวัด	วิสาหกิจขนาดย่อม (SE)																		
	A	B	C	D	E	F	G	H	I	J	K	L	M	N	P	Q	R	S	Total
บุรีรัมย์	968	396	19,776	138	265	7,314	35,393	2,047	6,151	1,341	126	958	1,107	1,707	102	107	1,164	2,806	81,866
ปทุมธานี	2,200	990	71,325	618	1,034	34,553	104,432	14,172	14,012	6,957	701	14,907	17,935	18,564	1,927	1,314	5,999	10,377	322,017
ประจวบคีรีขันธ์	660	264	5,642	54	67	5,250	25,364	1,578	19,204	992	200	13,279	2,198	3,544	289	131	1,112	3,506	83,334
ปราจีนบุรี	682	66	10,477	132	248	3,927	15,625	1,784	3,819	428	100	1,766	783	1,914	119	156	1,245	1,567	44,838
ปัตตานี	286	44	8,707	12	114	4,129	16,849	592	5,556	291	23	536	458	1,215	85	65	139	1,207	40,308
พระนครศรีอยุธยา	594	418	33,002	138	574	9,564	37,539	7,877	9,258	1,017	297	6,391	2,725	6,629	310	230	2,695	4,370	123,628
พะเยา	132	88	15,133	36	304	4,593	15,258	1,611	3,949	912	73	1,122	652	1,008	68	-	261	1,882	47,082
พังงา	462	1,210	3,674	24	-	3,118	13,607	801	7,993	417	70	1,046	542	1,636	170	41	428	1,587	36,826
พิจิตร	396	22	11,959	-	38	8,459	20,995	1,193	5,438	590	54	349	598	2,713	68	65	1,544	3,120	57,601
พิจิตร	176	22	4,902	66	34	3,282	15,832	451	3,511	647	91	290	567	732	-	96	1,503	1,429	33,631
พิษณุโลก	242	176	12,195	24	159	7,390	29,276	1,397	10,863	1,256	95	3,265	2,116	2,456	150	107	4,008	3,904	79,079
เพชรบุรี	374	154	6,968	24	97	4,411	16,930	949	8,352	516	75	3,860	932	1,569	137	154	1,400	2,491	49,393
เพชรบูรณ์	484	396	14,947	30	57	5,588	30,275	1,208	6,729	752	106	802	1,012	1,634	189	52	1,780	2,949	68,990
แพร่	440	176	29,970	36	111	6,388	20,721	1,066	5,733	643	68	908	724	840	34	39	1,090	2,899	71,886
ภูเก็ต	1,980	990	14,894	30	444	15,388	38,999	8,190	49,946	5,078	1,574	34,206	16,886	16,722	6,188	845	3,021	10,610	225,991
มหาสารคาม	132	88	24,900	18	497	7,362	29,751	2,276	6,633	1,880	224	2,843	992	1,949	120	125	1,825	4,411	86,026
มหาสารคาม	154	242	7,976	42	103	2,778	10,949	859	2,463	486	132	302	285	425	17	49	1,290	911	29,463
แม่ฮ่องสอน	22	110	2,816	-	-	1,061	6,137	107	2,940	103	8	501	79	476	17	-	82	541	15,000
ยโสธร	396	22	16,643	42	339	4,703	14,188	723	2,836	812	77	371	402	510	18	13	3,444	1,562	47,101
ยะลา	66	352	3,041	30	28	3,419	13,564	617	4,533	282	33	343	466	881	68	65	120	936	28,844
ร้อยเอ็ด	462	154	36,818	66	656	15,467	39,469	2,892	8,103	1,618	115	1,213	1,272	1,813	94	208	6,491	5,512	122,423
ระนอง	330	176	2,944	38	29	1,067	11,555	752	3,339	243	13	349	247	558	51	26	503	973	23,193
ระยอง	330	616	26,587	78	1,039	15,334	42,623	6,701	15,117	1,478	278	5,917	5,043	9,302	391	478	858	5,195	137,365
ราชบุรี	748	1,078	20,069	222	417	6,621	31,963	1,950	9,633	1,017	136	1,552	1,501	2,289	181	131	3,121	3,585	86,214
ลพบุรี	1,364	396	9,918	36	198	4,950	27,675	2,081	7,230	921	97	1,281	1,119	1,919	163	94	1,981	3,227	64,650
ลำปาง	528	1,320	24,057	42	156	6,003	26,359	2,258	6,746	1,058	183	2,262	1,682	2,188	272	126	933	2,964	79,137
ลำพูน	594	242	18,667	42	272	4,397	20,424	1,762	4,442	587	75	2,697	756	1,152	187	65	804	2,426	59,591

■ จำนวนและการจ้างงานวิสาหกิจขนาดกลางและขนาดย่อม ปี 2556



ตารางที่ 4.30 (ต่อ) จำนวนการจ้างงาน จำแนกตามกิจกรรมทางเศรษฐกิจ ตามขนาด และจังหวัด ปี 2556

จังหวัด	วิสาหกิจขนาดย่อม (SE)																		
	A	B	C	D	E	F	G	H	I	J	K	L	M	N	P	Q	R	S	Total
เลย	286	1,056	5,258	-	-	2,745	17,746	658	4,657	638	62	892	593	582	35	-	3,034	1,341	39,583
ศรีสะเกษ	44	154	21,128	24	95	7,455	34,605	1,357	5,370	1,229	50	1,084	827	842	85	65	2,207	3,101	79,722
สกลนคร	198	110	12,249	72	82	5,399	25,036	1,130	4,600	998	86	1,106	726	936	180	110	431	1,796	55,245
สงขลา	1,870	1,166	19,277	78	179	14,140	69,744	7,681	22,300	2,332	443	5,855	5,278	7,598	698	386	1,205	7,798	168,028
สตูล	374	88	4,283	12	88	1,845	13,271	558	6,167	328	42	491	331	1,070	51	27	275	1,321	30,622
สมุทรปราการ	1,452	638	149,488	498	2,113	28,427	123,132	25,975	15,230	5,608	1,135	16,701	16,341	18,714	1,272	960	4,721	9,801	422,206
สมุทรสงคราม	88	44	4,685	24	84	839	6,967	619	2,633	170	65	462	260	455	51	26	199	593	18,264
สมุทรสาคร	814	308	69,873	84	1,225	6,656	43,496	4,098	6,281	1,147	426	5,038	3,303	5,214	272	213	1,000	3,422	152,870
สระแก้ว	176	132	8,059	30	18	2,900	25,638	1,432	4,336	555	67	498	441	932	35	39	506	2,237	48,031
สระบุรี	946	2,750	15,649	48	441	9,763	26,491	5,387	5,696	793	209	2,047	1,815	5,336	221	145	710	2,221	80,668
สิงห์บุรี	110	44	5,560	24	81	1,764	8,489	1,074	2,551	159	57	989	327	672	17	52	1,375	930	24,275
สุโขทัย	176	154	9,377	30	19	3,015	17,412	769	3,855	677	46	272	506	630	51	62	1,483	1,782	40,316
สุพรรณบุรี	704	528	12,418	144	271	5,962	27,305	1,550	7,223	1,111	147	1,135	1,188	1,784	102	117	2,879	2,317	66,885
สุราษฎร์ธานี	1,914	1,562	13,490	96	170	14,996	61,304	3,604	49,589	3,616	472	21,997	8,210	9,634	4,442	698	2,189	9,008	206,991
สุรินทร์	506	396	31,042	72	193	9,895	37,727	2,059	7,907	1,235	119	1,371	1,009	1,030	102	31	2,482	3,117	100,293
หนองคาย	440	418	9,771	456	18	4,027	16,754	1,878	4,888	870	70	906	691	1,084	136	91	391	1,785	44,674
หนองบัวลำภู	132	44	11,467	18	39	2,794	13,732	436	2,235	724	37	307	391	635	34	65	726	1,071	34,887
อ่างทอง	66	352	7,563	24	266	2,710	9,938	1,380	2,410	280	16	452	315	771	102	26	2,028	1,055	29,754
อำนาจเจริญ	22	-	8,464	48	352	2,386	9,668	497	1,896	332	21	214	417	377	54	-	1,408	784	26,940
อุดรธานี	1,100	506	13,766	168	310	11,577	47,683	2,428	10,208	2,795	263	3,433	2,612	3,523	506	385	1,120	4,733	107,116
อุดรศักดิ์	132	506	5,596	12	70	3,468	13,485	756	3,911	555	39	657	450	652	51	30	700	1,715	32,785
อุทัยธานี	-	66	3,238	24	67	2,246	8,927	463	2,209	362	8	189	172	483	17	13	455	840	19,779
อุบลราชธานี	440	550	29,372	132	161	9,644	50,842	2,157	12,720	2,233	242	3,392	2,593	2,482	198	381	2,015	4,550	124,104
ไม่ระบุจังหวัด	-	-	1,117	-	11	32	75	-	12	15	-	-	-	-	-	90	1	1	1,354
<b>รวมทั้งสิ้น</b>	<b>74,030</b>	<b>57,090</b>	<b>2,098,442</b>	<b>13,592</b>	<b>28,620</b>	<b>813,467</b>	<b>3,533,397</b>	<b>391,295</b>	<b>940,192</b>	<b>255,930</b>	<b>41,044</b>	<b>525,818</b>	<b>526,893</b>	<b>452,746</b>	<b>68,948</b>	<b>33,438</b>	<b>196,467</b>	<b>352,429</b>	<b>10,403,838</b>



ตารางที่ 4.30 (ต่อ) จำนวนการจ้างงาน จำแนกตามกิจกรรมทางเศรษฐกิจ ตามขนาด และจังหวัด ปี 2556

จังหวัด	วิสาหกิจขนาดกลาง (ME)																		
	A	B	C	D	E	F	G	H	I	J	K	L	M	N	P	Q	R	S	Total
กระบี่	22	-	1,071	-	-	-	344	-	2,625	-	-	1,045	-	87	-	99	-	-	5,293
กรุงเทพมหานคร	1,056	924	111,319	408	1,456	21,552	29,731	21,470	28,049	8,890	13,650	115,762	15,299	15,316	3,420	5,689	5,523	3,659	403,173
กาญจนบุรี	22	66	1,511	6	-	95	362	450	505	-	130	95	106	-	-	250	152	102	3,852
กาฬสินธุ์	-	-	786	-	-	246	356	-	101	-	-	95	-	-	-	-	421	-	2,005
กำแพงเพชร	22	88	1,701	12	-	181	611	100	101	-	65	95	-	-	-	125	53	-	3,154
ขอนแก่น	88	22	3,515	12	230	581	1,074	340	1,210	331	65	722	92	92	90	-	1,035	-	9,499
จันทบุรี	22	-	506	-	-	180	749	-	377	-	65	190	-	-	-	-	113	-	2,202
ฉะเชิงเทรา	264	-	11,719	36	312	465	900	1,291	223	-	260	1,330	204	336	-	375	113	-	17,828
ชลบุรี	220	110	31,741	24	571	2,032	3,331	3,537	8,475	349	780	10,549	1,103	2,214	180	500	690	341	66,747
ชัยนาท	-	-	1,242	-	-	-	168	200	157	-	65	95	-	-	-	125	173	-	2,225
ชัยภูมิ	44	-	1,606	-	-	95	388	99	63	-	-	-	-	-	90	-	338	-	2,723
ชุมพร	-	44	785	-	-	180	515	297	564	-	-	190	-	87	-	125	-	-	2,787
เชียงราย	-	22	3,332	-	482	551	1,029	396	1,656	-	-	475	-	-	180	-	102	51	8,276
เชียงใหม่	176	88	4,689	-	-	902	2,269	857	3,299	91	6	4,247	247	398	630	625	649	666	19,898
ตรัง	66	22	1,858	12	-	-	298	-	254	-	65	285	-	-	-	125	128	-	3,113
ตราด	-	-	402	-	0	-	260	52	837	-	-	190	188	96	-	-	-	-	2,025
ตาก	-	22	972	6	-	85	336	99	202	-	-	350	-	-	-	-	-	-	2,072
นครนายก	88	-	575	-	-	180	88	-	576	-	65	264	-	95	-	-	179	-	2,110
นครปฐม	176	88	9,128	18	208	475	1,110	656	202	77	195	950	-	182	180	375	193	159	14,372
นครพนม	22	22	4,807	-	57	414	815	595	227	190	130	1,235	240	269	-	125	-	-	9,148
นครราชสีมา	154	132	5,529	48	-	455	1,075	793	1,715	-	195	1,460	188	-	180	625	367	-	12,916
นครศรีธรรมราช	22	44	2,838	-	60	285	1,047	99	358	-	65	475	-	224	-	180	-	-	5,697
นครสวรรค์	44	-	755	6	56	190	912	1,289	543	-	-	475	-	95	90	500	-	-	4,955
นนทบุรี	66	-	8,341	6	208	2,320	2,180	1,090	979	900	585	4,275	701	1,116	90	250	226	54	23,387
นราธิวาส	22	22	432	-	-	95	253	-	76	-	-	95	-	104	-	125	-	-	78
น่าน	-	-	769	-	70	-	114	-	-	-	-	-	-	199	-	-	-	-	1,152
บึงกาฬ	-	-	1,029	-	-	-	-	-	-	-	-	-	-	-	-	-	-	-	1,029



ตารางที่ 4.30 (ต่อ) จำนวนการจ้างงาน จำแนกตามกิจกรรมทางเศรษฐกิจ ตามขนาด และจังหวัด ปี 2556

จังหวัด	วิสาหกิจขนาดกลาง (ME)																		Total
	A	B	C	D	E	F	G	H	I	J	K	L	M	N	P	Q	R	S	
บุรีรัมย์	264	22	1,204	-	-	740	511	198	202	69	-	148	-	-	-	125	113	-	3,596
ปทุมธานี	88	44	15,951	42	-	1,549	2,004	1,986	953	312	260	6,512	524	858	360	375	539	102	32,459
ประจวบคีรีขันธ์	-	-	2,122	12	-	160	593	476	1,559	-	-	730	94	87	-	125	113	-	6,071
ปราจีนบุรี	44	-	5,751	6	-	361	332	298	-	-	-	285	226	112	-	-	52	-	7,467
ปัตตานี	22	-	851	12	-	-	349	-	101	-	-	380	-	-	-	-	-	-	1,715
พระนครศรีอยุธยา	22	-	13,672	18	-	380	1,076	2,528	613	-	520	570	212	948	-	125	431	-	21,115
พะเยา	-	-	1,455	-	449	-	309	100	101	-	-	-	-	-	-	-	-	-	2,414
พังงา	22	22	564	-	-	51	275	-	2,544	-	195	475	204	332	-	-	-	81	4,765
พิจิตร	-	22	1,016	-	-	-	350	354	-	-	-	190	-	-	-	-	-	-	1,910
พิษณุโลก	-	-	1,658	-	52	456	295	298	456	-	65	380	188	-	90	375	222	-	4,557
เพชรบุรี	-	22	1,918	-	-	85	432	-	1,146	-	195	483	-	-	-	125	174	-	4,558
เพชรบูรณ์	-	-	888	-	-	190	400	-	449	-	65	95	-	-	-	250	-	-	2,359
แพร่	-	44	698	-	-	275	362	-	73	-	65	190	-	95	-	261	-	-	2,019
ภูเก็ต	154	-	747	6	-	285	1,252	298	10,772	-	195	8,930	1,036	523	90	125	853	420	25,730
มหาสารคาม	22	-	1,216	-	234	95	804	-	244	-	-	190	-	-	-	-	365	-	3,170
ภาคอาหาร	-	-	179	-	-	-	90	-	101	-	195	95	-	-	-	125	-	-	785
แม่ฮ่องสอน	-	-	531	-	-	-	161	-	-	-	-	95	-	-	-	-	-	-	787
ยโสธร	-	-	732	-	138	-	219	101	-	-	65	-	-	-	-	250	367	-	1,872
ยะลา	-	-	629	6	-	85	338	-	505	-	-	95	-	-	-	125	-	-	1,783
ร้อยเอ็ด	-	-	2,018	6	260	-	464	100	360	-	65	-	-	-	90	250	575	-	4,188
ระนอง	-	132	556	-	-	85	576	100	-	-	-	95	-	-	-	-	-	-	1,412
ระยอง	44	22	20,561	-	104	1,140	1,707	1,287	1,803	-	65	1,096	480	881	270	125	-	-	29,695
ราชบุรี	44	22	4,523	-	-	815	659	297	432	-	-	475	-	286	90	275	141	-	8,059
ลพบุรี	22	-	1,618	6	-	95	641	199	221	-	130	-	106	182	-	-	58	-	3,300
ลำปาง	-	22	1,415	-	-	362	383	298	202	-	-	95	-	-	-	125	-	-	2,880
ลำพูน	-	-	3,350	-	-	276	583	100	204	-	-	-	-	-	-	125	-	-	4,660



ตารางที่ 4.30 (ต่อ) จำนวนการจ้างงาน จำแนกตามกิจกรรมทางเศรษฐกิจ ตามขนาด และจังหวัด ปี 2556

จังหวัด	วิสาหกิจขนาดกลาง (ME)																		
	A	B	C	D	E	F	G	H	I	J	K	L	M	N	P	Q	R	S	Total
เลย	-	22	60	-	-	-	215	-	116	-	-	-	-	95	-	125	-	-	633
ศรีสะเกษ	-	-	1,589	6	-	85	888	-	202	-	-	-	-	-	-	-	80	-	2,850
สกลนคร	-	-	942	-	-	95	217	53	101	-	-	95	-	-	180	-	52	-	1,735
สงขลา	154	44	6,515	6	-	617	1,579	1,292	2,283	-	260	1,615	-	95	270	-	-	-	14,730
สตูล	-	22	350	-	-	95	336	-	75	-	-	-	-	-	-	-	-	-	878
สมุทรปราการ	66	66	52,005	60	520	1,630	4,120	4,428	776	373	715	7,670	890	1,062	-	875	780	204	76,240
สมุทรสงคราม	-	-	925	-	-	95	241	270	-	94	-	-	-	-	-	-	0	-	1,625
สมุทรสาคร	88	22	28,994	36	104	428	2,399	1,994	312	-	195	1,615	186	711	90	375	-	-	37,549
สระแก้ว	44	-	494	-	-	85	413	100	-	-	65	95	-	-	-	-	-	-	1,296
สระบุรี	44	110	4,039	6	104	190	479	752	554	-	325	285	-	207	-	125	113	-	7,333
สิงห์บุรี	22	-	801	-	-	52	278	-	53	-	65	-	-	-	-	-	134	-	1,405
สุโขทัย	-	22	1,207	-	-	190	240	-	73	-	-	95	-	-	-	-	-	-	1,827
สุพรรณบุรี	66	44	2,384	6	200	190	624	100	354	-	65	285	120	197	-	86	-	-	4,721
สุราษฎร์ธานี	44	66	2,141	12	-	1,036	997	198	4,695	107	195	3,135	-	399	-	375	113	-	13,513
สุรินทร์	22	44	1,515	6	147	714	649	297	284	-	-	95	-	-	-	125	-	-	3,898
หนองคาย	-	-	714	18	-	216	268	99	302	-	65	-	-	-	-	-	-	-	1,682
หนองบัวลำภู	22	-	940	-	-	100	238	-	-	-	-	95	-	-	-	-	261	-	1,656
อ่างทอง	22	-	542	-	-	95	159	250	55	-	-	95	-	87	-	-	61	-	1,366
อำนาจเจริญ	-	-	183	-	-	60	151	100	-	-	65	-	-	-	-	-	938	-	1,497
อุดรธานี	22	22	1,654	24	-	380	630	418	480	-	-	570	-	-	-	125	484	-	4,809
อุตรดิตถ์	-	22	754	6	-	-	263	-	-	-	-	-	-	-	-	-	52	-	1,097
อุทัยธานี	-	-	595	-	-	-	67	198	-	-	-	-	-	-	-	-	-	-	860
อุบลราชธานี	-	22	3,349	24	-	588	1,002	282	648	-	65	190	-	259	-	250	60	72	6,811
ไม่ระบุจังหวัด	-	-	2,503	-	226	-	-	-	-	-	-	-	-	-	-	929	-	-	3,658
<b>รวมทั้งสิ้น</b>	<b>3,960</b>	<b>2,618</b>	<b>414,406</b>	<b>918</b>	<b>6,248</b>	<b>46,335</b>	<b>82,144</b>	<b>53,205</b>	<b>87,829</b>	<b>11,783</b>	<b>20,605</b>	<b>182,483</b>	<b>22,634</b>	<b>28,326</b>	<b>6,660</b>	<b>16,949</b>	<b>17,772</b>	<b>5,989</b>	<b>1,010,864</b>

■ จำนวนและการจ้างงานวิสาหกิจขนาดกลางและขนาดย่อม ปี 2556



ตารางที่ 4.30 (ต่อ) จำนวนการจ้างงาน จำแนกตามกิจกรรมทางเศรษฐกิจ ตามขนาด และจังหวัด ปี 2556

จังหวัด	วิสาหกิจขนาดใหญ่ (LE)																		
	A	B	C	D	E	F	G	H	I	J	K	L	M	N	P	Q	R	S	Total
กระบี่	-	-	1,310	-	-	-	508	-	6,015	-	700	538	-	-	-	527	-	-	9,598
กรุงเทพมหานคร	704	682	432,343	720	2,320	34,635	123,977	53,794	110,752	57,351	72,450	259,214	39,610	57,181	3,377	38,629	13,739	3,052	1,304,530
กาญจนบุรี	-	-	5,166	-	-	-	455	-	401	-	-	-	1,022	-	307	-	-	-	7,351
กาฬสินธุ์	22	-	1,602	6	-	-	607	-	-	-	-	-	-	-	-	-	-	-	2,237
กำแพงเพชร	-	-	4,000	12	-	-	974	549	-	-	-	538	-	-	-	-	-	-	6,073
ขอนแก่น	-	-	4,451	12	-	1,121	3,924	-	1,653	-	-	1,076	-	-	-	1,054	455	-	13,746
จันทบุรี	-	-	2,155	-	-	350	840	-	-	-	-	538	-	-	307	527	-	-	4,717
ฉะเชิงเทรา	110	-	39,891	36	290	-	2,529	1,363	401	-	1,050	3,766	783	2,783	-	-	409	-	53,411
ชลบุรี	66	66	105,580	30	290	3,292	11,126	8,337	6,931	421	4,200	17,658	4,324	6,509	307	6,628	3,890	-	179,655
ชัยนาท	-	-	500	-	-	-	291	-	-	-	350	-	-	-	-	-	-	-	1,141
ชัยภูมิ	-	-	1,400	-	-	350	563	956	-	-	-	-	-	-	-	527	-	-	3,796
ชุมพร	-	-	500	6	-	-	1,605	407	-	-	-	-	-	-	-	-	-	-	2,518
เชียงราย	22	-	449	6	-	350	1,913	956	802	-	-	-	-	-	-	1,166	-	-	5,664
เชียงใหม่	26	-	5,204	-	-	1,050	5,363	1,221	3,037	715	1,050	4,842	956	-	1,228	2,108	319	436	27,595
ตรัง	-	-	2,531	-	-	-	456	407	802	-	-	-	-	-	-	527	-	-	4,723
ตราด	-	-	-	-	-	-	167	-	1,203	-	-	-	-	-	-	527	-	-	1,897
ตาก	-	-	1,783	6	-	-	423	-	-	-	350	-	-	-	-	-	-	-	2,562
นครนายก	22	-	310	-	-	-	737	-	-	-	-	-	-	-	709	-	-	-	1,069
นครปฐม	22	22	19,316	6	290	700	2,840	407	401	-	-	1,076	-	-	-	527	409	-	26,725
นครพนม	-	-	10,048	12	0	700	1,383	-	-	457	700	538	511	711	-	-	409	-	14,758
นครราชสีมา	-	22	21,055	18	-	350	3,708	1,505	1,022	-	350	2,152	-	-	-	527	-	-	31,398
นครศรีธรรมราช	22	-	2,172	-	-	-	1,650	-	-	-	-	-	-	-	307	201	-	-	4,374
นครสวรรค์	22	-	6,830	-	-	-	1,532	407	2,863	-	350	-	-	2,852	-	-	-	-	12,004
นนทบุรี	22	-	18,462	30	0	1,349	9,157	814	1,203	6,408	2,800	5,918	478	-	307	3,162	409	-	53,371
นราธิวาส	-	-	1,333	-	-	350	332	-	-	-	-	-	-	-	-	-	-	-	2,015
น่าน	-	-	-	-	-	-	121	-	-	-	-	-	-	-	-	-	-	-	121
บึงกาฬ	-	-	-	-	-	-	43	-	-	-	-	-	-	-	-	-	-	-	43



ตารางที่ 4.30 (ต่อ) จำนวนการจ้างงาน จำแนกตามกิจกรรมทางเศรษฐกิจ ตามขนาด และจังหวัด ปี 2556

จังหวัด	วิสาหกิจขนาดใหญ่ (LE)																		
	A	B	C	D	E	F	G	H	I	J	K	L	M	N	P	Q	R	S	Total
บุรีรัมย์	-	-	1,829	24	-	1,121	1,968	-	-	-	350	-	-	-	-	-	409	-	5,701
ปทุมธานี	66	22	54,890	12	0	1,050	7,822	2,177	1,203	1,394	2,800	8,070	3,537	2,783	614	1,581	2,045	-	90,066
ประจวบคีรีขันธ์	-	-	2,310	-	-	-	548	-	802	-	-	2,152	478	-	-	-	1,636	-	7,926
ปราจีนบุรี	44	-	24,037	42	0	-	817	407	-	-	-	1,076	478	-	-	-	-	-	26,901
ปัตตานี	-	-	205	-	-	-	350	427	-	-	-	-	-	-	-	-	-	-	982
พระนครศรีอยุธยา	22	-	54,248	6	290	-	3,296	3,294	-	-	1,050	4,304	-	1,105	-	1,536	2,045	-	71,196
พะเยา	-	-	-	-	-	-	226	-	-	-	-	-	-	-	614	527	-	-	1,367
พังงา	-	-	-	-	-	-	354	-	3,208	-	-	1,614	-	-	-	-	-	-	5,176
พิจิตร	-	-	365	-	-	-	-	-	-	-	-	-	-	-	-	-	-	-	365
พิจิตร	-	-	500	6	-	350	250	549	-	-	350	-	-	-	-	-	-	-	2,005
พิษณุโลก	-	-	310	-	-	649	1,492	-	802	-	-	538	-	-	-	527	-	-	4,362
เพชรบุรี	-	-	3,992	-	-	700	1,029	-	1,604	-	-	1,872	-	709	-	-	-	-	9,906
เพชรบูรณ์	-	-	1,180	-	-	-	129	617	-	-	-	-	-	-	-	-	-	-	1,926
แพร่	-	-	892	6	-	-	34	-	-	-	-	-	-	-	-	-	-	-	932
ภูเก็ต	44	22	3,275	6	0	-	2,807	2,177	25,295	-	350	20,444	1,530	1,067	307	1,428	2,045	872	61,669
มหาสารคาม	-	-	1,615	-	-	-	5,117	-	-	1,158	-	-	-	-	-	-	293	-	8,183
มุกดาหาร	22	-	500	-	-	-	-	-	-	-	-	538	-	-	-	-	-	-	1,060
แม่ฮ่องสอน	-	-	-	-	-	-	116	-	-	-	-	-	-	-	-	-	-	-	116
ยโสธร	-	-	-	-	-	-	189	-	-	-	-	-	-	-	-	527	-	-	716
ยะลา	-	-	-	-	-	-	345	-	-	-	-	-	-	-	-	-	-	-	345
ร้อยเอ็ด	-	-	1,872	6	-	350	1,251	-	-	-	-	-	-	-	-	-	-	-	3,479
ระนอง	-	-	500	-	-	-	932	-	-	-	-	-	-	-	-	-	-	-	1,432
ระยอง	-	-	81,256	18	-	1,121	4,739	1,505	3,716	-	1,050	2,690	1,350	2,328	307	-	1,227	-	101,307
ราชบุรี	22	22	6,717	42	580	-	1,757	-	-	-	-	1,076	-	-	-	-	750	-	10,966
ลพบุรี	-	-	3,468	-	-	-	602	407	-	-	700	-	-	-	-	-	409	-	5,586
ลำปาง	-	66	2,792	-	413	-	1,382	-	-	-	-	-	-	-	-	-	-	-	4,653
ลำพูน	-	-	7,716	-	-	-	1,120	549	-	-	350	538	478	-	-	276	818	-	11,845



ตารางที่ 4.30 (ต่อ) จำนวนการจ้างงาน จำแนกตามกิจกรรมทางเศรษฐกิจ ตามขนาด และจังหวัด ปี 2556

จังหวัด	วิสาหกิจขนาดใหญ่ (LE)																		
	A	B	C	D	E	F	G	H	I	J	K	L	M	N	P	Q	R	S	Total
เลย	-	-	-	-	-	-	242	-	-	-	-	-	511	-	-	-	-	-	753
ศรีสะเกษ	-	-	500	-	-	-	1,420	-	-	-	-	-	-	-	-	-	-	-	1,920
สกลนคร	-	-	-	-	-	-	428	-	-	-	-	-	-	-	-	-	-	-	428
สงขลา	88	22	18,844	6	-	350	4,650	1,363	2,406	-	-	1,614	-	778	-	2,242	409	-	32,772
สตูล	-	-	531	-	-	-	219	-	-	-	-	-	-	-	-	-	-	-	750
สมุทรปราการ	-	22	131,442	114	0	2,899	14,822	10,770	3,315	421	3,150	12,374	4,058	6,724	307	3,162	4,022	333	197,935
สมุทรสงคราม	-	-	1,532	-	-	-	519	407	-	-	350	-	-	-	-	-	-	-	2,808
สมุทรสาคร	44	22	61,893	36	580	350	5,306	5,736	802	-	700	2,690	1,462	1,418	-	2,766	409	-	84,214
สระแก้ว	-	-	2,020	-	-	-	927	407	-	-	-	538	-	-	-	-	-	-	3,892
สระบุรี	-	-	17,847	18	-	299	2,240	1,221	-	-	350	-	-	890	307	527	-	-	23,699
สิงห์บุรี	-	-	2,159	-	-	-	272	-	-	-	-	-	-	-	-	-	-	-	2,431
สุโขทัย	-	-	500	-	-	350	328	-	401	-	-	-	-	-	-	-	-	-	1,579
สุพรรณบุรี	-	-	2,214	12	-	-	1,257	-	-	-	350	-	-	-	-	1,624	-	-	5,457
สุราษฎร์ธานี	88	44	7,082	-	-	-	3,174	1,912	7,218	457	-	3,766	511	455	-	527	-	-	25,234
สุรินทร์	-	-	-	6	-	-	807	-	-	-	-	-	-	-	-	-	-	-	813
หนองคาย	-	-	390	6	-	350	793	549	401	-	-	-	-	-	-	-	409	-	2,898
หนองบัวลำภู	-	-	500	6	-	-	104	-	-	-	-	-	-	-	-	-	203	-	813
อ่างทอง	-	-	1,000	-	-	-	374	-	-	-	-	-	-	-	-	-	-	-	1,374
อำนาจเจริญ	-	-	-	-	-	-	158	-	-	-	-	-	-	-	-	-	-	-	158
อุดรธานี	-	-	1,531	-	-	771	1,200	407	-	-	350	1,614	-	709	-	1,054	402	-	8,038
อุดรพิศภูมิ	-	-	1,000	-	-	-	313	-	-	-	-	-	-	-	-	-	-	-	1,313
อุทัยธานี	-	-	-	-	-	-	215	-	401	-	-	-	-	-	-	-	-	-	616
อุบลราชธานี	22	-	4,344	6	-	350	4,261	549	802	-	-	-	-	-	-	527	-	-	10,861
ไม่ระบุจังหวัด	-	-	32,994	-	-	-	93	-	-	-	-	-	-	-	-	21,220	-	-	54,307
รวมทั้งสิ้น	1,606	1,034	1,231,183	1,278	5,053	56,007	260,095	106,126	189,862	68,782	96,600	365,362	62,077	89,711	8,596	96,688	37,570	4,693	2,682,323



จำนวนการจ้างงาน จำแนกตามขนาดวิสาหกิจและกิจกรรมทางเศรษฐกิจในปี 2556 พบว่า กิจกรรมการผลิตอุตสาหกรรมมีจำนวนการจ้างงานสูงสุด ซึ่งมีจำนวนรวมทั้งสิ้น 3,744,031 คน โดยที่วิสาหกิจขนาดกลางและขนาดย่อม มีจำนวนการจ้างงานรวมทั้งสิ้น 2,512,848 คน จำแนกเป็น วิสาหกิจขนาดเล็ก (SE) มีการจ้างงานรวมทั้งสิ้น 2,098,442 คน และวิสาหกิจขนาดกลาง (ME) มีการจ้างงานรวมทั้งสิ้น 414,406 คน รองลงมาเป็นกิจกรรมการขายส่งและการขายปลีก การซ่อมยานยนต์และจักรยานยนต์ มีจำนวนรวมทั้งสิ้น 3,875,636 คน โดยเป็นวิสาหกิจขนาดกลาง และขนาดย่อม มีจำนวนการจ้างงานรวมทั้งสิ้น 3,615,541 คน จำแนกเป็นวิสาหกิจขนาดเล็ก (SE) มีการจ้างงานรวมทั้งสิ้น 3,533,397 คน และวิสาหกิจขนาดกลาง (ME) มีการจ้างงานรวมทั้งสิ้น 82,144 คน ส่วนกิจกรรมทางเศรษฐกิจที่มีจำนวนการจ้างงานน้อยที่สุดคือ กิจกรรมไฟฟ้า ก๊าซ ไอน้ำ และระบบการปรับอากาศ มีจำนวนทั้งสิ้น 15,788 คน โดยเป็นวิสาหกิจขนาดกลาง และขนาดย่อม มีจำนวนการจ้างงานรวมทั้งสิ้น 14,510 คน จำแนกเป็นวิสาหกิจขนาดเล็ก (SE) มีการจ้างงานรวมทั้งสิ้น 13,592 คน และวิสาหกิจขนาดกลาง (ME) มีการจ้างงานรวมทั้งสิ้น 918 คน ดังตารางที่ 4.32



ตารางที่ 4.31 จำนวนการจ้างงาน จำแนกตามขนาดวิสาหกิจ และกิจกรรมทางเศรษฐกิจ ปี 2556

TSIC 2552	SE	ME	SMEs	LE	NA	Total
A เกษตรกรรม การป่าไม้ และการประมง	74,030	3,960	77,990	1,606	132	79,728
B การทำเหมืองแร่และเหมืองหิน	57,090	2,618	59,708	1,034	374	61,116
C การผลิต	2,098,442	414,406	2,512,848	1,231,183	-	3,744,031
D ไฟฟ้า ก๊าซ ไอน้ำ และระบบการปรับอากาศ	13,592	918	14,510	1,278	-	15,788
E การจัดหน้า การจัดการน้ำเสีย และของเสีย รวมถึงกิจกรรมที่เกี่ยวข้อง	28,620	6,248	34,868	5,053	-	39,921
F การก่อสร้าง	813,467	46,335	859,802	56,007	-	915,809
G การขายส่งและการขายปลีก การซ่อมยานยนต์และจักรยานยนต์	3,533,397	82,144	3,615,541	260,095	-	3,875,636
H การขนส่งและสถานที่เก็บสินค้า	391,295	53,205	444,500	106,126	-	550,626
I ที่พักแรมและบริการด้านอาหาร	940,192	87,829	1,028,021	189,862	-	1,217,883
J ข้อมูลข่าวสารและการสื่อสาร	255,930	11,783	267,713	68,782	-	336,495
K กิจกรรมทางการเงินและการประกันภัย	41,044	20,605	61,649	96,600	-	158,249
L กิจกรรมเกี่ยวกับอสังหาริมทรัพย์	525,818	182,483	708,301	365,362	-	1,073,663
M กิจกรรมวิชาชีพ วิทยาศาสตร์และกิจกรรมทางวิชาการ	526,893	22,634	549,527	62,077	-	611,604
N กิจกรรมการบริหารและบริการสนับสนุน	452,746	28,326	481,072	89,711	-	570,783
P การศึกษา	68,948	6,660	75,608	8,596	-	84,204
Q กิจกรรมด้านสุขภาพและงานสังคมสงเคราะห์	33,438	16,949	50,387	96,688	-	147,075
R ศิลปะ ความบันเทิง และนันทนาการ	196,467	17,772	214,239	37,570	-	251,809
S กิจกรรมการบริการด้านอื่นๆ	352,429	5,989	358,418	4,693	-	363,111
ไม่สามารถระบุได้			-		1,032	1,032
<b>รวมทั้งสิ้น</b>	<b>10,403,838</b>	<b>1,010,864</b>	<b>11,414,702</b>	<b>2,682,323</b>	<b>1,538</b>	<b>14,098,563</b>

ประมวลผลโดย : สำนักงานส่งเสริมวิสาหกิจขนาดกลางและขนาดย่อม

เมื่อพิจารณาถึงจำนวนการจ้างงาน จำแนกตามขนาดวิสาหกิจ และกิจกรรมทางเศรษฐกิจ (TSIC 2552) 2 หลัก สูงสุด 10 อันดับ ปี 2556 พบว่า สาขาตามรหัสมาตรฐานอุตสาหกรรม ประเทศไทย 2 หลัก (TSIC 2552) ที่มีจำนวนการจ้างงานสูงสุด คือ สาขาการขายปลีกยกเว้น ยานยนต์ และจักรยานยนต์ มีจำนวนการจ้างงานรวมทั้งสิ้น 1,776,788 คน โดยที่วิสาหกิจ ขนาดกลางและขนาดย่อม มีจำนวนการจ้างงานรวม 1,701,618 คน รองลงมาเป็นสาขาการขายส่ง ยกเว้น ยานยนต์และจักรยานยนต์ มีจำนวนการจ้างงานทั้งสิ้น 1,609,276 คน โดยที่วิสาหกิจ ขนาดกลางและขนาดย่อม มีจำนวนการจ้างงานรวม 1,461,657 คน ส่วนสาขาการบริการด้าน อาหารและเครื่องดื่ม มีจำนวนการจ้างงานทั้งสิ้น 814,806 คน โดยที่วิสาหกิจขนาดกลางและ ขนาดย่อม มีจำนวนการจ้างงานรวม 773,318 คน ดังตารางที่ 4.33



ตารางที่ 4.32 จำนวนการจ้างงาน จำแนกตามขนาดวิสาหกิจ และกิจกรรมทางเศรษฐกิจ (TSIC 2552) 2 หลัก สูงสุด 10 อันดับ ปี 2556

TSIC_2552 2 หลัก	รายละเอียดกิจกรรม ทางเศรษฐกิจ 2 หลัก	SE	ME	SMEs	LE	NA	Total
47	การขายปลีก ยกเว้นยานยนต์ และจักรยานยนต์	1,678,643	22,975	1,701,618	75,170	-	1,776,788
46	การขายส่ง ยกเว้นยานยนต์ และจักรยานยนต์	1,415,608	46,049	1,461,657	147,619	-	1,609,276
56	การบริการด้านอาหารและเครื่องดื่ม	759,503	13,815	773,318	41,488	-	814,806
68	กิจกรรมเกี่ยวกับอสังหาริมทรัพย์	525,818	182,483	708,301	365,362	-	1,073,663
41	การก่อสร้างอาคาร	594,676	32,171	626,847	42,150	-	668,997
10	การผลิตผลิตภัณฑ์อาหาร	439,146	13,120	452,266	37,306	-	489,572
45	การขายส่ง และการขายปลีก	261,606	73,721	335,327	195,937	-	531,264
49	การซ่อมยานยนต์และจักรยานยนต์						
	การขนส่งทางบก	294,897	35,093	329,990	47,932	-	377,922
	และการขนส่งทางท่อลำเลียง						
96	กิจกรรมการบริการอื่นๆ ส่วนบุคคล	292,435	5,701	298,136	4,360	-	302,496
55	ที่พักแรม	180,689	74,014	254,703	148,374	-	403,077
	อื่นๆ	3,960,817	511,722	4,472,539	1,576,625	1,538	6,050,702
	<b>รวมทั้งสิ้น</b>	<b>10,403,838</b>	<b>1,010,864</b>	<b>11,414,702</b>	<b>2,682,323</b>	<b>1,538</b>	<b>14,098,563</b>

ประมวลผลโดย : สำนักงานส่งเสริมวิสาหกิจขนาดกลางและขนาดย่อม